

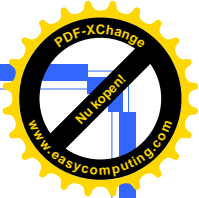
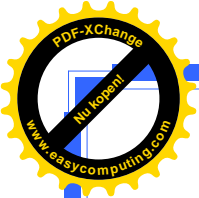
وزارت راه و ترابری



سازمان بنادر و کشتیرانی

# فرآیند صدور گواهی مبدأ و قبض انبار در مناطق ویژه اقتصادی بندری

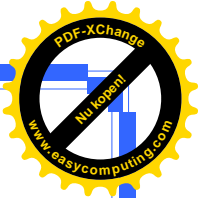
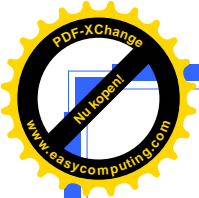
صفحه	فرآیند صدور قبض انبار و گواهی مبدأ در مناطق ویژه اقتصادی بندری	معاونت امور بندری و مناطق ویژه اداره کل مناطق ویژه اقتصادی اداره مناطق ویژه اقتصادی
آبان 1385		



## فهرست مندرجات

صفحه	عنوان
3	1- عنوان فرآیند و هدف
3	2- دامنه کاربرد
3	3- اصطلاحات و تعاریف
5	4- فرآیند صدور قبض انبار
6	5- شرح فرآیند صدور قبض انبار
7	6- فرآیند صدور قبض انبار تفکیکی
8	7- شرح فرآیند صدور قبض انبار تفکیکی
11	8- فرم های قبض انبار
13	9- عنوان فرآیند وهدف
13	10- دامنه کاربرد
13	11- اصطلاحات و تعاریف
15	12- فرآیند صدور گواهی مبدا
16	13- شرح فرآیند صدور گواهی مبدأ
18	14- فرآیند اصلاح و تغییر مندرجات گواهی مبدأ صادره توسط منطقه ویژه
19	15- شرح فرآیند صدور گواهی مبدأ اصلاح و تغییر مندرجات گواهی مبدا صادره توسط منطقه ویژه
20	16- فرآیند صدور گواهی مبدالمثنی
21	17- شرح فرآیند صدور گواهی مبدالمثنی
22	18- فرم های گواهی مبدا
24	19- مقایسه فرآیند قبل و بعد از بهبود

صفحه	فرآیند صدور قبض انبار و گواهی مبدا در مناطق ویژه اقتصادی بندری	معاونت امور بندری و مناطق ویژه اداره کل مناطق ویژه اقتصادی اداره مناطق ویژه اقتصادی
آبان 1385		



## 1 - عنوان فرآیند

نام فرآیند: قبض انبار در مناطق ویژه اقتصادی بندری

براساس تبصره ماده 10 قانون تشکیل و اداره مناطق ویژه اقتصادی وارد کنندگان کالا به مناطق می توانند تمام یا قسمتی از کالاهای خود را در مقابل قبض انبار تفکیکی معامله که توسط سازمان منطقه صادر خواهد شد به دیگران واگذار نمایند. در این صورت دارنده قبض انبار تفکیکی، صاحب کالا محسوب خواهد شد.

### هدف:

- به منظور ایجاد رویه واحد در کلیه مناطق ویژه اقتصادی بندری
- مشخص بودن کلیه قدم‌های دریافت قبض انبار برای مشتریان و کارکنان منطقه ویژه
- ارائه راهنما به مشتریان جهت دریافت خدمت مورد نظر خود
- جایگزین نمودن یک فرآیند با روش‌های پراکنده و متفرقه‌ای که در هر کدام از بنادر وجود دارد.
- جلوگیری از سلیقه‌ای عمل نمودن بنادر در خصوص صدور قبض انبار

## 2 - دامنه کاربرد

از : درخواست متقاضی

تا : صدور قبض انبار برای کلیه کالاهای موردنظر متقاضی

## 3 - تعاریف و اصطلاحات فرآیند صدور قبض انبار

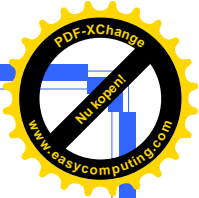
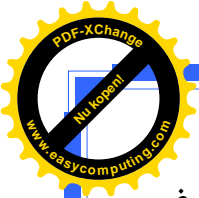
### - منطقه ویژه اقتصادی، بندری

منظور منطقه ویژه اقتصادی بندری است که به موجب ماده 1 قانون تشکیل و اداره مناطق ویژه اقتصادی جمهوری اسلامی ایران ایجاد و در حال حاضر شامل مناطق ویژه اقتصادی بندری شهید رجایی، بوشهر، امیرآباد می‌باشد و در آینده تسری آن به سایر بنادری که مطابق قانون فوق‌الذکر منطقه ویژه می‌گردند نیز خواهد بود.

### - تحویل دهنده کالا

شخصی است که طبق اسناد حمل می‌تواند کالا را به انبار تحویل دهد.

صفحه	فرآیند صدور قبض انبار و گواهی مبدا در مناطق ویژه اقتصادی بندری	معاونت امور بندری و مناطق ویژه اداره کل مناطق ویژه اقتصادی اداره مناطق ویژه اقتصادی
آبان 1385		



تبصره : در صورتیکه کارمندان مجاز یا نمایندگان قانونی تحویل دهنده نسبت به تحویل دادن کالا اقدام نمایند قبض انبار بنام شخص تحویل دهنده یا شخصی که وی کتباً معرفی (معرفی نامه صادره توسط اشخاص حقیقی باید به تأیید مراجع صلاحیتدار رسیده باشد) می نماید صادر می شود.

#### - ذینفع

شخصی است که قبض انبار به نام وی صادر و یا ظهرنویسی گردیده و این ظهرنویسی به تأیید گواهی مراجع صلاحیتدار از جمله مدیر منطقه ویژه اقتصادی بندری رسیده باشد، ذینفع یا صاحب کالا نامیده میشود و میتواند به همین ترتیب نسبت به تفکیک واگذاری و یا ترخیص کالا از منطقه ویژه اقدام نماید .

تبصره 1: ظهرنویسی قبض انبار توسط شرکتهای حمل و نقل (اعم از کریر یا فورواردر) مربوطه نیازی به گواهی ندارد.

تبصره 2: ظهرنویسی قبض انبار درخصوص کالاهایی که از اعتبار اسنادی استفاده می نمایند منوط به اخذ مجوز از بانک عامل می باشد.

#### - امضای مجاز

دارنده امضاء مجاز برای صدور قبض انبار، مدیر منطقه ویژه اقتصادی بندری یا اشخاص معرفی شده از جانب سازمان مسوول منطقه می باشد که همراه با مهر منطقه به بانک و مراجع ذیربط معرفی می گردد.

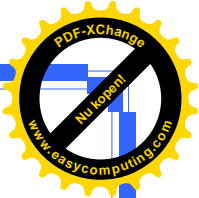
#### - قبض انبار منطقه ویژه اقتصادی بندری

سندی است قابل انتقال و شماره دار که در یک نسخه اصلی صادر و به ذینفع اجازه می دهد بدون انتقال فیزیکی کالا، تمام یا بخشی از کالای خود را به غیر واگذار نماید.

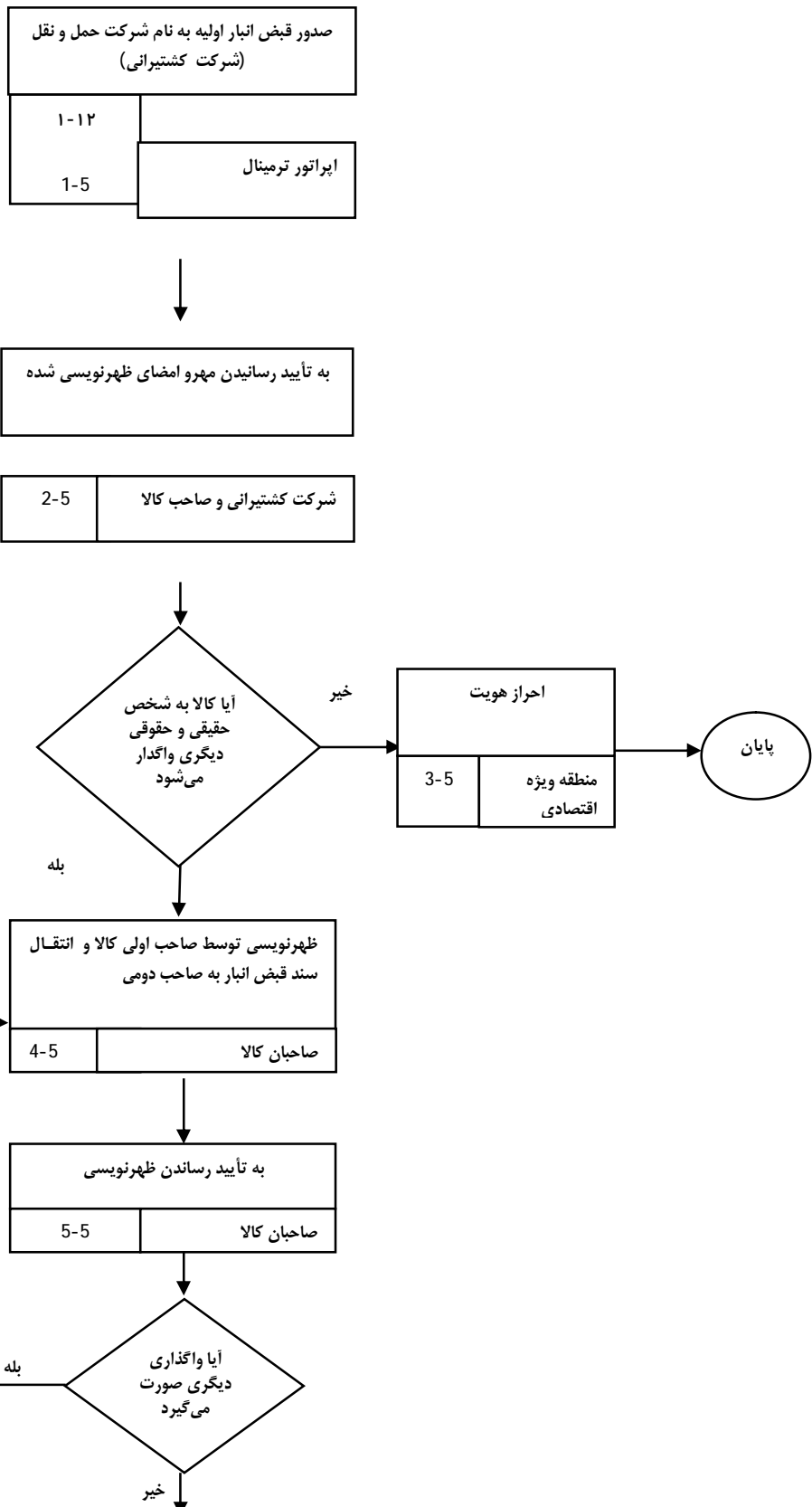
#### - قبض انبار تفکیکی

انتقال بخشی از کالای موضوع قبض انبار صرفاً با صدور قبض انبار تفکیکی امکان پذیر است.

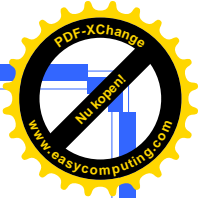
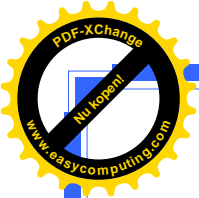
<p>صفحه آبان 1385</p>	<p>فرآیند صدور قبض انبار و گواهی مبدا در مناطق ویژه اقتصادی بندری</p>	<p>معاونت امور بندری و مناطق ویژه اداره کل مناطق ویژه اقتصادی اداره مناطق ویژه اقتصادی</p>
---------------------------	---	--



#### 4 - فرآیند صدور قبض انبار و واگذاری به غیر (تغییر نام)



<p>صفحه</p> <p>آبان 1385</p>	<p>پایان</p> <p>صدور قبض انبار به خواهی مبدأ در مناطق ویژه اقتصادی بندری</p>	<p>معاونت امور بندری و مناطق ویژه</p> <p>اداره کل مناطق ویژه اقتصادی</p> <p>اداره مناطق ویژه اقتصادی</p>
------------------------------	--	--



## 5 - شرح فرآیند صدور قبض انبار

### 5-1 - صدور قبض انبار اولیه به نام شرکت حمل و نقل (شرکت کشتیرانی)

- بار توسط شرکت‌های کشتیرانی با کشتی وارد منطقه شده کالا در همان ابتدای تحویل بار توسط اپراتور ترمینال (ضمن کنترل دقیق و بازرسی های لازم در مورد کالای وارد شده) قبض انبار اولیه را به نام تحویل دهنده کالا که همان شرکت‌های کشتیرانی هستند، صادر می‌کند.

- صدور قبض انبار یا تفکیک آن به درخواست شرکت‌های حمل و نقل (اعم از کریر یا فورواردر) مستند به اسناد حمل بوده و برای هربارنامه و هر درخواست یک قبض انبار صادر و تسلیم شرکت حمل مربوطه خواهد شد و این شرکت با ظهرنویسی قبض انبار صادره را به صاحب کالای اصلی تغییر نام می‌دهد.

**تذکر:** قبض انبار اولیه کلیه مشخصات مربوط به کالاها درج میشود. وزن مندرج در قبض انبار براساس اسناد حمل کالا می‌باشد.

### 5-2 - ظهرنویسی قبض انبار صادر شده به نام صاحب اصلی کالا

شرکت‌های کشتیرانی کریر یا فورواردر، قبض انبار را ظهر نویسی کرده به نام صاحب اصلی کالا واز لحاظ قانونی بار را به صاحب اصلی تحویل می‌دهند

### 5-3 - احراز هویت

در صورت عدم واگذاری به شخص ثالث قبض انبار نهایی همین قبض انبار ظهرنویسی شده می‌باشد که به منظور شناسایی ذینفع، منطقه ویژه اقتصادی بندری نیست و احراز هویت وی اقدام منی نماید در غیر اینصورت جهت واگذاری (تغییر نام) مجدداً ظهر نویسی می‌شود.

### 5-4 - ظهرنویسی توسط صاحب اولی کالا

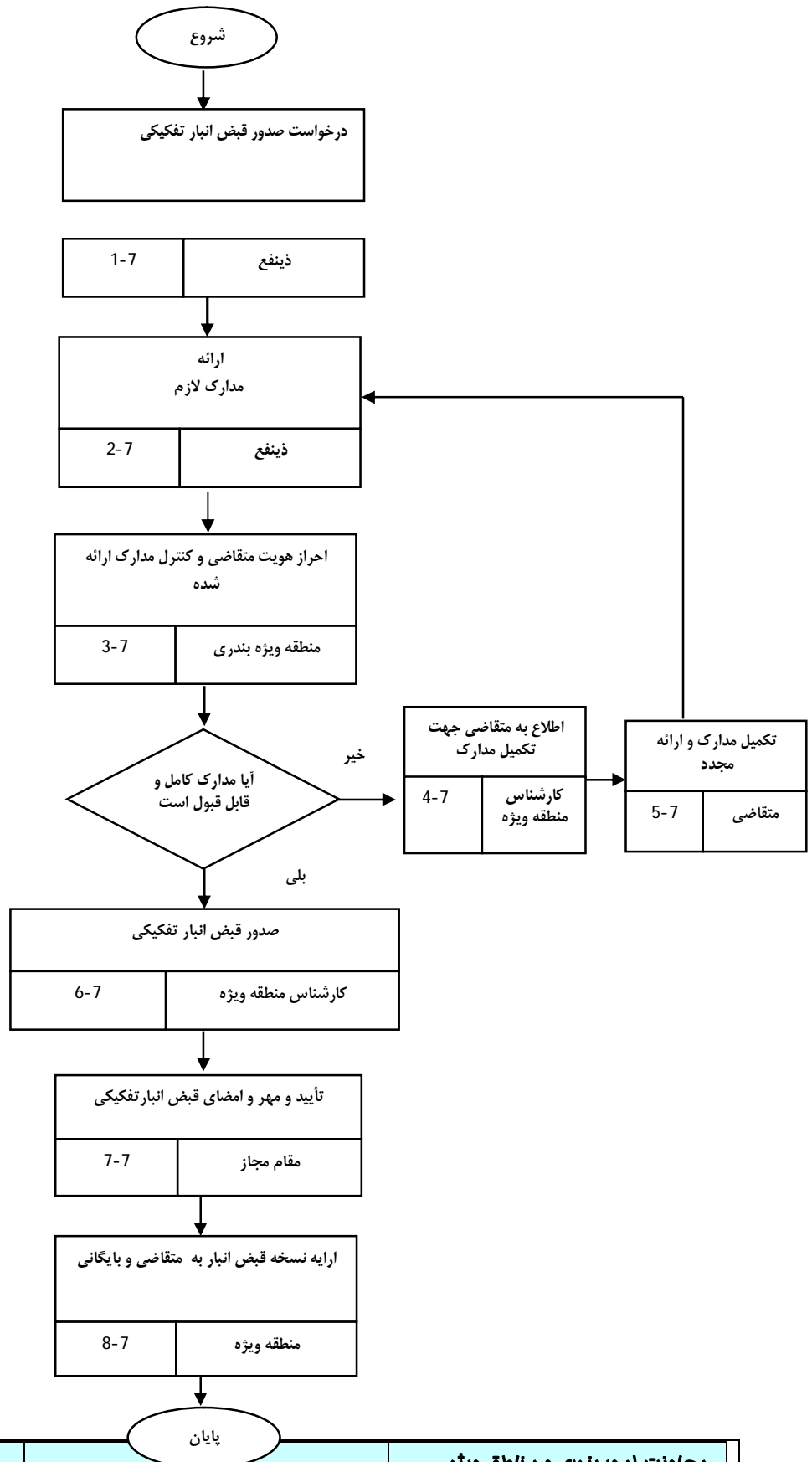
در صورت واگذاری کالا به شخص ثالث صاحب کالا قبض انبار موجود را ظهر نویسی کرده و به تأیید محضری رسانده و قبض انبار را به شخص ثالث واگذار می‌کند.

### 5-5 - به تأیید رساندن ظهرنویسی

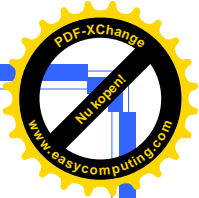
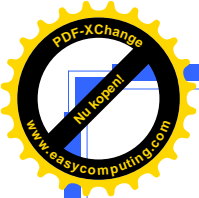
ظهرنویسی واگذاری صاحب اصلی کالا به صاحب بعدی باید با تأیید مراجع صلاحیتدار از جمله مدیر منطقه ویژه اقتصادی بندری انجام شود.

صفحه آبان 1385	فرآیند صدور قبض انبار و گواهی مبدا در مناطق ویژه اقتصادی بندری	معاونت امور بندری و مناطق ویژه اداره کل مناطق ویژه اقتصادی اداره مناطق ویژه اقتصادی
-------------------	--	---

## 6 - فرآیند صدور قبض انبار تفکیکی



<p>صفحه</p> <p>آبان 1385</p>	<p>صدور قبض انبار و گواهی مبدا در مناطق ویژه اقتصادی بندری</p>	<p>معاونت امور بندری و مناطق ویژه اداره کل مناطق ویژه اقتصادی اداره مناطق ویژه اقتصادی</p>
------------------------------	--	--



## 7 - شرح فرآیند صدور قبض انبار تفکیکی

### 7-1 - درخواست صدور قبض انبار تفکیکی

بعد از صدور قبض انبار اصلی اولیه جهت تفکیک و دریافت قبض انبارهای جدید با ارایه اسناد مربوطه به اداره منطقه ویژه مراجعه می‌نماید و یا از طریق سایت، فرم درخواست صدور قبض انبار تفکیکی را دریافت می‌نماید.

❖ در این مرحله بررسی و مطابقت اسناد مربوط به کالا و دریافت آن توسط ترمینال امور بندری صورت می‌گیرد. متقاضی می‌تواند با موافقت مدیر یا مقام مجاز منطقه نسبت به بازدید، صورت برداری، شمارش، توزین، نمونه برداری، تجدید لفاف و خشک کردن برای کالاهای موجود در اماکن منطقه با حضور و تحت نظارت مستمر نماینده منطقه ویژه اقتصادی بندری اقدام نماید.

### 7-2 - ارائه مدارک لازم

❖ ذینفع کلیه مدارک مورد نیاز صدور قبض انبار تفکیکی را تهیه و به منطقه ویژه ارایه می‌نماید.  
❖ مدارک لازم عبارتند از :

1. قبض انبار اولیه که به نام شرکتهای کشتیرانی و یا به نام ذینفع صادر و ظهرنویسی شده است .
2. مدارک احراز هویت ذینفع
3. پرداخت هزینه صدور هر فقره قبض انبار تفکیکی.

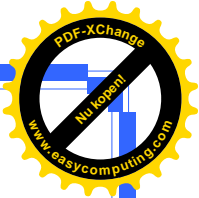
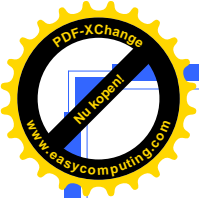
### 7-3 - احراز هویت متقاضی و کنترل مدارک ارایه شده

منطقه ویژه اقتصادی بندری را حسب مدارک شناسایی معتبر احراز هویت نموده و تایید صلاحیت را اعلام می‌دارد.

- کارشناس منطقه ویژه هویت متقاضی را احراز می‌نماید .
- صحت مدارک ارائه شده را بررسی و کنترل دقیق انجام می‌دهد .
- مقادیر و حجم کالای تفکیکی مورد تقاضای ذینفع را با حد مجاز تعیین شده توسط مدیریت منطقه مطابقت می‌دهد.

صفحه آبان 1385	فرآیند صدور قبض انبار و گواهی مبدا در مناطق ویژه اقتصادی بندری	معاونت امور بندری و مناطق ویژه اداره کل مناطق ویژه اقتصادی اداره مناطق ویژه اقتصادی
-------------------	--	---





#### 7-4 - اطلاع به متقاضی جهت تکمیل مدارک

در صورت عدم احراز شرایط هویت توسط کارشناس منطقه ویژه به متقاضی اطلاع داده میشود تا در صورت تمایل اقدامات لازم را انجام دهد

کمبودها و نقص های موجود در پرونده نیز به اطلاع متقاضی می رسد تا نسبت به تکمیل آنها اقدام کند.

#### 7-5 - تکمیل مدارک و ارایه مجدد

متقاضی نسبت به تکمیل و اصلاح مدارک اقدام نموده و مجدداً مدارک را ارایه می دهد.

#### 7-6 - صدور قبض انبار تفکیکی

چاپ، توزیع و نگهداری قبوض انبار توسط کارشناس منطقه ویژه انجام می شود.

#### 7-7 - تایید و مهر و امضای قبض انبار

قبوض توسط مقام مجاز تایید و امضا و ممهور به مهر منطقه می شوند.

#### 7-8 - ارایه نسخه مربوط به متقاضی و بایگانی

نسخه مربوط به متقاضی به او ارایه شده و یک نسخه قبض انبار هم جهت بایگانی در منطقه ویژه اقتصادی بندری نگهداری می شود.

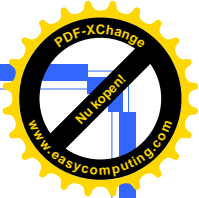
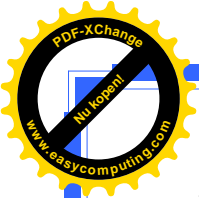
**تذکر مهم:** درخواست تفکیک یا تغییر نام می تواند با رعایت حد مجاز تعیین شده توسط مدیریت هر منطقه به کرات با پرداخت هزینه مربوطه در هر نوبت انجام شود.

این قبوض به صورت دو زبان انگلیسی و فارسی بوده و به مراجع ذیربط مانند گمرک، بانکها و ... معرفی خواهد شد.

#### چند نکته در مورد قبض انبار قابل تامل است:

**تذکر 1-** در صورت نیاز ترانزیت کننده، قبض انبار برای کالاهای ترانزیتی بنام ترانزیت کننده که نام وی در پروانه ترانزیت مذکور است یا شخصی که کتباً از جانب وی معرفی میشود، صادر خواهد شد. شرایط تغییر نام یا تفکیک طبق مواد قبلی این دستورالعمل می باشد.

صفحه آبان 1385	فرآیند صدور قبض انبار و گواهی مبدا در مناطق ویژه اقتصادی بندری	معاونت امور بندری و مناطق ویژه اداره کل مناطق ویژه اقتصادی اداره مناطق ویژه اقتصادی
-------------------	--	---



**تذکره 2 -** در ظهر قبض انبار، مقررات و شرایط نگهداری کالا، میزان غرامت در صورت آسیب دیدگی یا مفقود شدن کالا، مدت نگهداری و اقدامات پس از آن، چگونگی و موارد اخذ تامین هزینه‌ها و سایر ضوابط منعکس و در حکم قرارداد فی مابین منطقه و ذینفع تلقی می‌گردد.

**تذکره 3 -** واگذاری امور تصدی‌گری به بخش خصوصی بمنظور جلوگیری از دوباره‌کاری شرکت‌هاییکه با مجوز در منطقه ویژه مبادرت به نگهداری کالا می‌نمایند، می‌توانند فرم قبض انبار با علامت تجاری خود را براساس نمونه مصوب شده منطقه طراحی و صادر نمایند که در صورت نیاز تایید مقام مجاز منطقه نیز خواهد رسید. بدیهی است بخشی از وظایف سازمان مسئول منطقه قابل تفویض به شرکت‌های فوق‌الذکر خواهد بود.

**تذکره 4 -** صدور المثنی قبض انبار ممنوع می‌باشد.

**تذکره 5 -** وزن مندرج در قبض انبار براساس اسناد حمل کالا می‌باشد.

## 9 - عنوان فرآیند

### نام فرآیند: صدور گواهی مبدأ در مناطق ویژه اقتصادی بندری

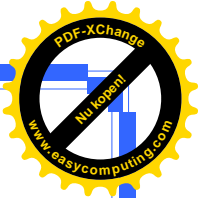
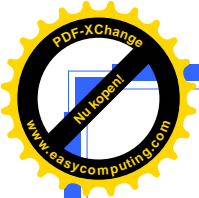
**تذکره:** براساس تبصره ماده 10 قانون تشکیل و اداره مناطق ویژه اقتصادی، مدیریت هر منطقه مجاز است حسب درخواست متقاضی نسبت به صدور گواهی مبدأ برای کالاهاییکه از منطقه خارج می‌شوند با تایید گمرک ایران اقدام نماید. بانک‌های کشور مکلف به پذیرش گواهی موضوع این تبصره هستند.

### هدف:

- به منظور ایجاد رویه واحد در کلیه مناطق ویژه اقتصادی بندری
- مشخص بودن کلیه قدم‌های دریافت گواهی مبدأ برای مشتریان بیرونی و کارکنان منطقه ویژه
- ارائه راهنما به مشتریان جهت دریافت خدمت مورد نظر خود
- کنترل کالاهایی که از کشور خارج می‌شوند.
- جایگزین نمودن یک فرآیند با روش‌های پراکنده و متفرقه‌ای که در هر کدام از بنادر وجود دارد.
- جلوگیری از سلیقه‌ای عمل نمودن بنادر در خصوص صدور گواهی مبدأ

## 10 - دامنه کاربرد

صفحه	فرآیند صدور قبض انبار و گواهی مبدأ در مناطق ویژه اقتصادی بندری	معاونت امور بندری و مناطق ویژه اداره کل مناطق ویژه اقتصادی اداره مناطق ویژه اقتصادی
آبان 1385		



از: درخواست متقاضی

تا: صدور گواهی مبدأ برای کلیه کالاهای موردنظر متقاضی

## 11 - اصلاحات و تعاریف

### - منطقه ویژه

منظور منطقه ویژه اقتصادی بندری است که به موجب ماده 1 قانون تشکیل و اداره مناطق ویژه اقتصادی جمهوری اسلامی ایران ایجاد گردیده و در حال حاضر شامل مناطق ویژه اقتصادی بندری شهید رجایی، بوشهر، امیرآباد می‌باشد و در آینده تسری آن به سایر بنادری که مطابق قانون فوق‌الذکر منطقه ویژه می‌گردند نیز خواهد بود.

### - گواهی مبدأ

اظهاریه امضاء شده‌ای است که حاکی از مبدأ ساخت کالا می‌باشد (محل ساخت کالا) و در آن منبع موثق یا شخصی که اختیار صدور آن را دارد صریحاً کشور محل ساخت کالای موضوع گواهی مبدأ را تصدیق می‌کند.

### - کشور مبدأ کالا

کشوری است که کالا در آنجا تولید، ساخته یا پردازش شده باشد.

### - مرجع صدور گواهی مبدأ

مرجع صدور گواهی مبدأ در مناطق ویژه سازمان بنادر و کشتیرانی می‌باشد.

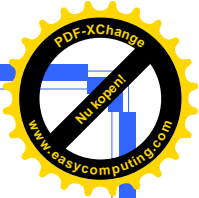
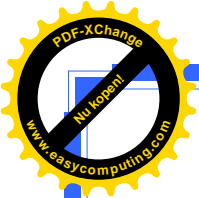
### - مقام مجاز صدور گواهی مبدأ

مدیریت منطقه ویژه یا اشخاص معرفی شده از جانب وی می‌باشد.

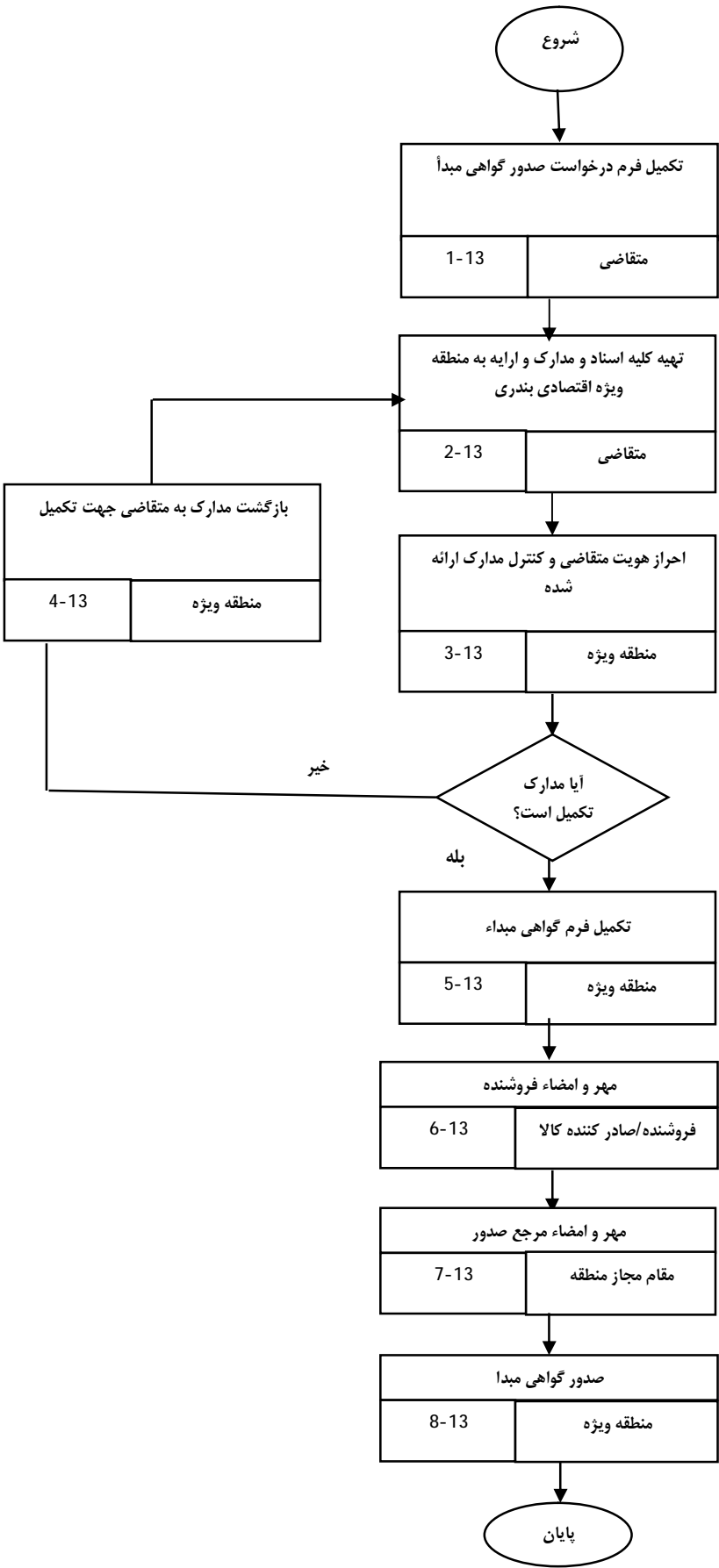
### - گواهی مبدأ ثانویه:

اظهاریه‌ای است که حاکی از تولید کالا در کشورهای دیگر غیر از کشور ایران می‌باشد و منطقه ویژه وظیفه تایید ساخت آن کالا در کشور مربوطه را دارد.

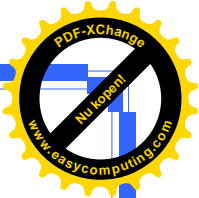
صفحه آبان 1385	فرآیند صدور قبض انبار و گواهی مبدأ در مناطق ویژه اقتصادی بندری	معاونت امور بندری و مناطق ویژه اداره کل مناطق ویژه اقتصادی اداره مناطق ویژه اقتصادی
-------------------	--	---



## 12 - فرآیند صدور گواهی مبدأ



<p>صفحه</p> <p>آبان 1385</p>	<p>فرآیند</p> <p>صدور قبض انبار و گواهی مبدأ</p> <p>در مناطق ویژه اقتصادی بندری</p>	<p>معاونت امور بندری و مناطق ویژه</p> <p>اداره کل مناطق ویژه اقتصادی</p> <p>اداره مناطق ویژه اقتصادی</p>
------------------------------	---	--



### 13 - شرح فرآیند صدور گواهی مبدأ

#### 13-1 - تکمیل فرم درخواست صدور گواهی مبدأ در چهار نسخه

متقاضی از طریق تکمیل فرم گواهی مبدأ تقاضای خود را به منطقه ویژه اعلام می‌دارد.

#### 13-2 - تهیه کلیه اسناد و مدارک و ارایه به دفتر منطقه ویژه

متقاضی کلیه اسناد و مدارک مورد نیاز قید شده در پشت فرم را تهیه و جهت صدور گواهی مبدأ به کارشناس منطقه ویژه تحویل می‌دهد.

1- بارنامه یا پروانه گمرکی یا گواهی تولید، ساخت و یا پردازش برای تولیدات داخلی و منطقه

2- فاکتور و یا اسناد معتبر یا گواهی مبدأ اصلی به تشخیص مدیریت منطقه برای کالاهای ورودی

3- اسناد شناسایی معتبر جهت احراز هویت متقاضی

4- فاکتور به نام خریدار

5- قبض انبار منطقه ویژه اقتصادی بندری

6- فرم تکمیل شده درخواست صدور گواهی مبدأ

7- فیش بانکی هزینه صدور هر فقره گواهی مبدأ

#### 13-3 - احراز هویت متقاضی و کنترل مدارک ارائه شده

کارشناس منطقه ویژه، فرم درخواست صدور گواهی مبدأ و مدارک پیوستی را از نظر صحت تکمیل فرم درخواست و کامل بودن مدارک ذکر شده کنترل و نسبت به احراز هویت متقاضی اقدام می‌نماید.

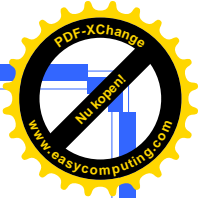
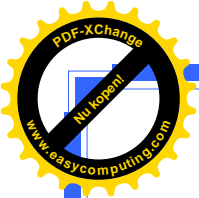
#### 13-4 - بازگشت مدارک به متقاضی جهت تکمیل

در صورت کامل نبودن مدارک، کارشناس منطقه ویژه کلیه مدارک را به متقاضی جهت تکمیل و عودت مجدد تحویل می‌دهد متقاضی آنرا تکمیل نموده مجدداً به منطقه ویژه ارائه می‌نماید.

#### 13-5 - تکمیل فرم گواهی مبدأ

کارشناس منطقه ویژه نسبت به تکمیل فرم گواهی مبدأ اقدام و نسخه بایگانی را پاراف می‌نماید.

صفحه آبان 1385	فرآیند صدور قبض انبار و گواهی مبدأ در مناطق ویژه اقتصادی بندری	معاونت امور بندری و مناطق ویژه اداره کل مناطق ویژه اقتصادی اداره مناطق ویژه اقتصادی
-------------------	--	---



لازم است نکات زیر در تکمیل گواهی مبدأ حتماً در نظر گرفته شود:

❁ مشخصات فروشنده یا صادر کننده کالا (براساس بارنامه یا پروانه گمرکی یا گواهی مبدأ اصلی)

❁ مشخصات خریدار کالا (براساس درخواست فروشنده)

❁ کشور مبدأ (براساس مندرجات پروانه گمرکی یا فاکتور معتبر یا گواهی مبدأ اصلی)

❁ مشخصات فاکتور یا مشخصات گواهی مبدأ اصلی (براساس مندرجات آنها)

❁ مشخصات کالا (براساس بارنامه یا پروانه گمرکی)

❁ وزن خالص و ناخالص، تعداد و نوع بسته بندی کالا (براساس بارنامه یا پروانه گمرکی)

### 13-6 - مهر و امضاء فروشنده

فرم تکمیل شده گواهی مبدأ اقدام به امضا و مهر فروشنده یا صادر کننده کالا برسد.

### 13-7 - مهر و امضاء مرجع صدور

فرم تکمیل شده گواهی مبدأ به مهر و امضاء مقام مجاز منطقه ویژه می رسد.

### 13-8 - صدور گواهی مبدأ

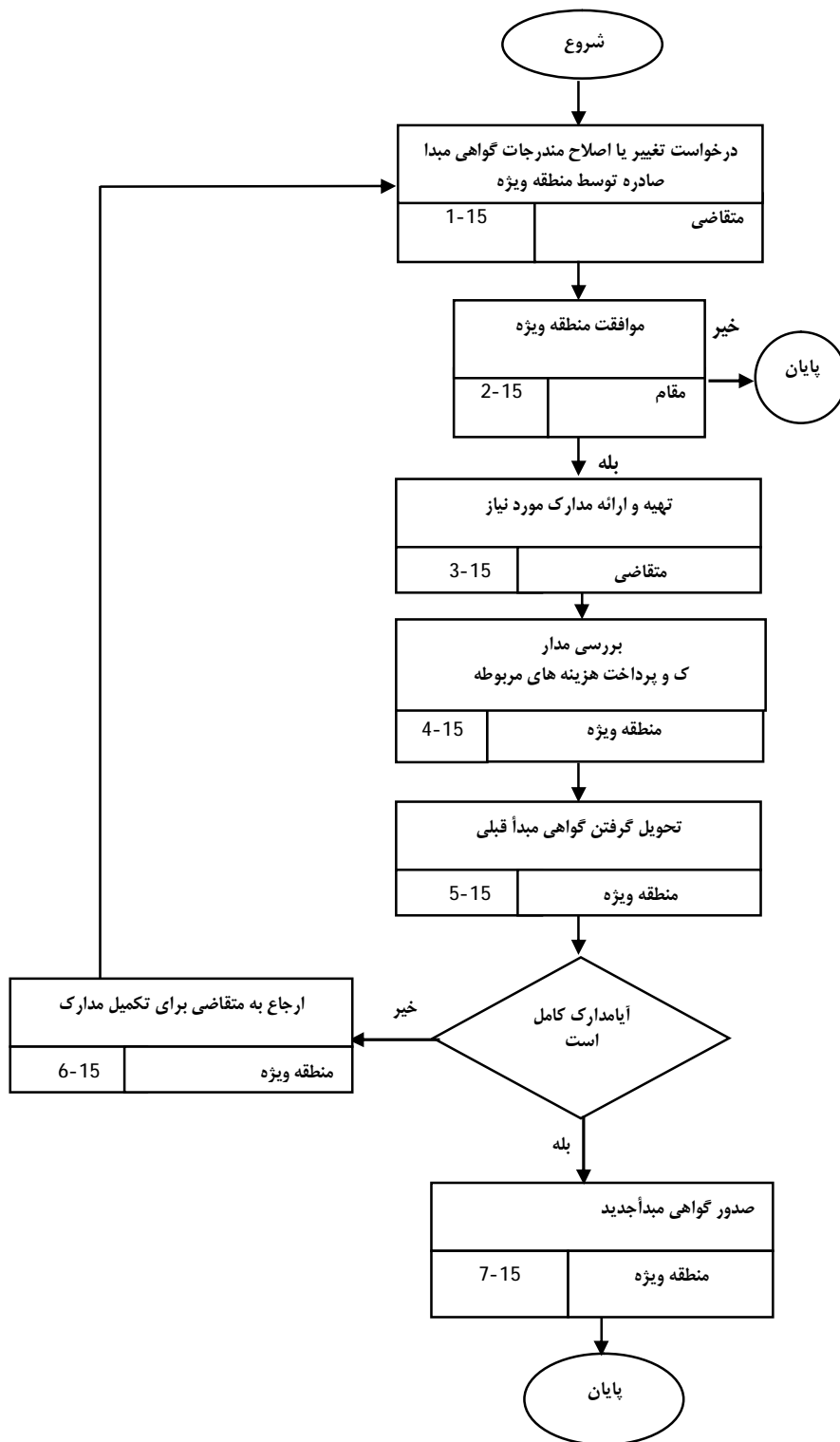
کارشناس منطقه ویژه یک نسخه از گواهی مبدأ صادره را به مشتری تحویل و نسخه دیگر را بایگانی می نماید.

**تبصره:** اگر صدور گواهی مبدأ توسط پیمانکار انجام می شود، در فرآیند ذکر شده کلیه وظایفی که بر عهده

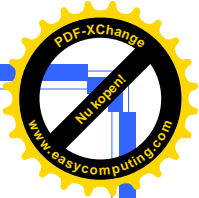
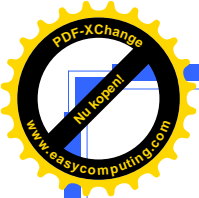
کارشناس منطقه ویژه است را به پیمانکار انجام می دهد

صفحه آبان 1385	فرآیند صدور قبض انبار و گواهی مبدأ در مناطق ویژه اقتصادی بندری	معاونت امور بندری و مناطق ویژه اداره کل مناطق ویژه اقتصادی اداره مناطق ویژه اقتصادی
-------------------	--	---

### 14- فرآیند اصلاح و تغییر مندرجات گواهی مبدا صادره توسط منطقه ویژه



<p>صفحه آبان 1385</p>	<p><b>فرآیند</b> صدور قبض انبار و گواهی مبدا در مناطق ویژه اقتصادی بندری</p>	<p>معاونت امور بندری و مناطق ویژه اداره کل مناطق ویژه اقتصادی اداره مناطق ویژه اقتصادی</p>
---------------------------	--	--



## 15 - شرح فرآیند اصلاح و تغییر مندرجات گواهی مبدأ صادر توسط منطقه ویژه

### 15-1 - درخواست تغییر یا اصلاح مندرجات گواهی مبدأ صادره توسط منطقه ویژه

در صورت درخواست ذینفع مبنی بر اصلاح و تغییر مندرجات گواهی مبدأ صادره منطقه گواهی مبدأ صادر می گردد.

### 15-2 - موافقت منطقه ویژه

در صورت موافقت مقام مجاز منطقه ویژه اقتصادی بندری با درخواست ذینفع گواهی مبدأ جدید صادر و در غیراینصورت اقدامی صورت نمی پذیرد.

### 15-3 - تهیه و ارائه مدارک مورد نیاز

مدارک مورد نیاز توسط متقاضی تهیه و ارائه می گردد.

### 15-4 - بررسی مدارک و پرداخت هزینه های مربوط

مدارک تهیه شده و پرداخت هزینه های مربوطه توسط متقاضی از طرف کارشناس منطقه ویژه بررسی می گردد.

### 15-5 - تحویل گرفتن گواهی مبدأ قبلی

گواهی مبدأ قبلی توسط کارشناس منطقه ویژه اخذ می گردد.

### 15-6 - ارجاع به متقاضی برای تکمیل مدارک

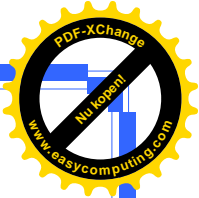
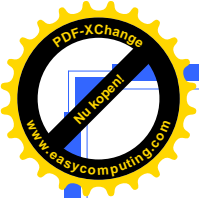
در صورت تکمیل بودن مدارک متقاضی ، گواهی مبدأ جدید توسط کارشناس منطقه ویژه صادر و در غیر اینصورت مدام جهت تکمیل به متقاضی عودت داده می شود.

### 15-7 - صدور گواهی مبدأ جدید

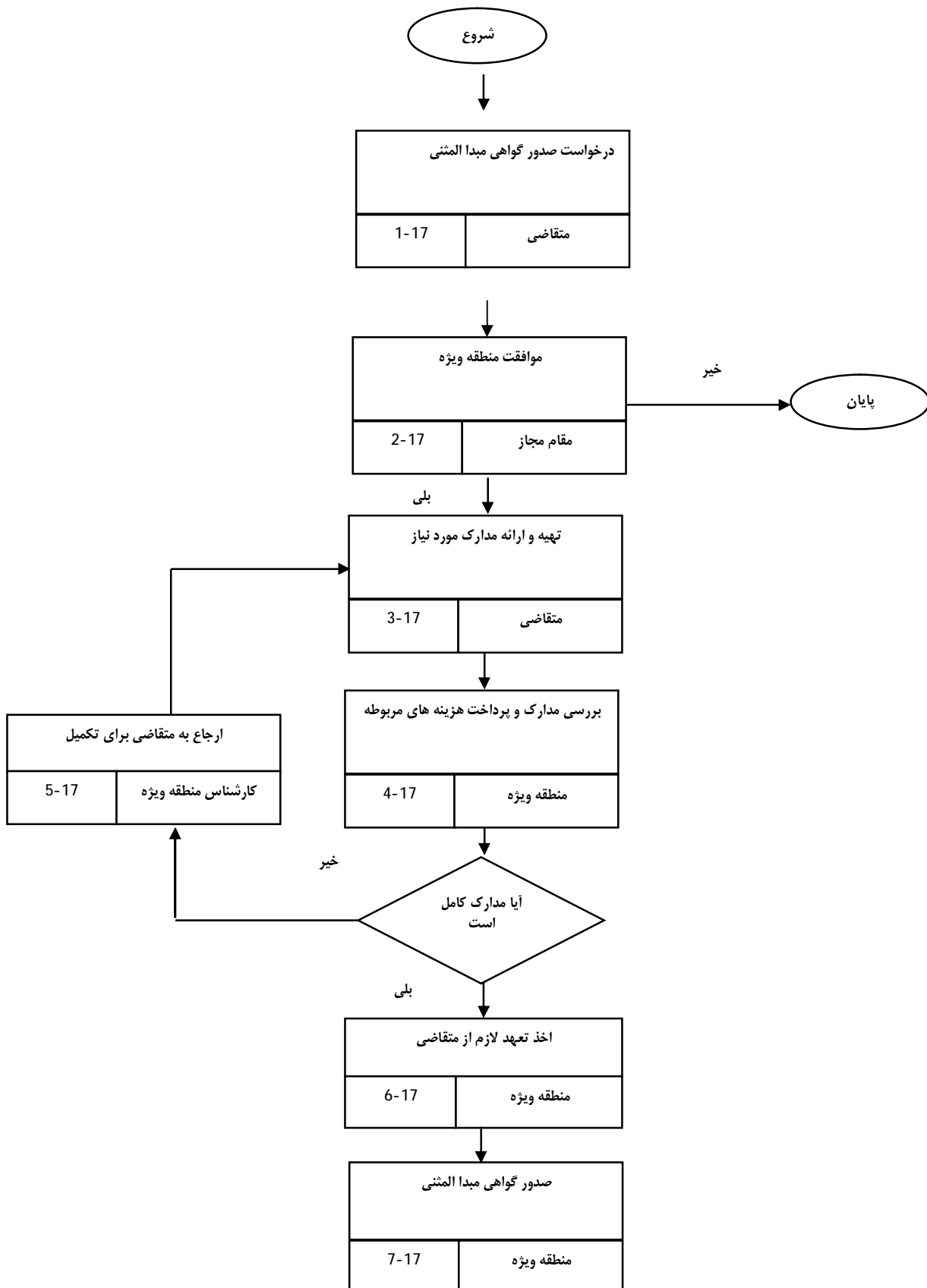
فرم گواهی مبدأ جدید توسط کارشناس منطقه ویژه تکمیل و ادامه مراحل دقیقاً همانند صدور گواهی مبدأ اولیه انجام می شود.

صفحه	فرآیند صدور قبض انبار و گواهی مبدأ در مناطق ویژه اقتصادی بندری	معاونت امور بندری و مناطق ویژه اداره کل مناطق ویژه اقتصادی اداره مناطق ویژه اقتصادی
آبان 1385		

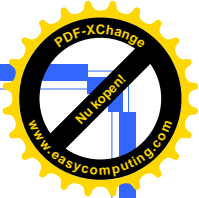
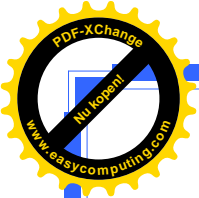




## 16 - فرآیند صدور گواهی مبدا المثنی



<p>صفحه</p> <p>آبان 1385</p>	<p>صدور قبض انبار و گواهی مبدا در مناطق ویژه اقتصادی بندری</p>	<p>معاونت امور بندری و مناطق ویژه اداره کل مناطق ویژه اقتصادی اداره مناطق ویژه اقتصادی</p>
------------------------------	--	--



## 17 - شرح فرآیند صدور گواهی مبداء المثنی

در صورت مفقود شدن گواهی مبداء صادره توسط منطقه ویژه گواهی مبداء جدید به عنوان المثنی توسط منطقه ویژه صادر می شود.

شرح فرآیند صدور گواهی مبداء المثنی دقیقاً طی مراحل صدور گواهی مبداء اولیه است با رعایت الزامات زیر:

- ❖ موافقت مدیر منطقه الزامیست
- ❖ ارایه سایر اسناد معتبر جدید
- ❖ گواهی المثنی فقط یکبار و با دریافت دو برابر هزینه امکان پذیر است.
- ❖ مسوولیت و تبعات احتمالی ناشی از گواهی مبداء مفقودی بعهدہ صاحب کالا بوده که در این خصوص تعهد لازم توسط منطقه ویژه اقتصادی و بندری اخذ می گردد.

### فرم درخواست صدور گواهی مبداء

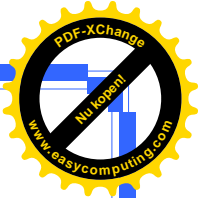
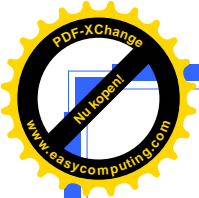
به: منطقه ویژه اقتصادی بندری .....

با سلام

احتراماً خواهشمند است نسبت به صدور گواهی مبداء جهت کالاهای مندرج در قبض انبار شماره ..... صادره توسط ..... براساس مدارک پیوستی دستور لازم صادر فرمائید.

ذینفع

صفحه آبان 1385	فرآیند صدور قبض انبار و گواهی مبداء در مناطق ویژه اقتصادی بندری	معاونت امور بندری و مناطق ویژه اداره کل مناطق ویژه اقتصادی اداره مناطق ویژه اقتصادی
-------------------	---	---



## مدارک مورد نیاز جهت صدور:

- 1- تکمیل فرم درخواست صدور گواهی مبدا
- 2- بارنامه یا پروانه گمرکی یا گواهی تولید، ساخت و یا پردازش برای تولیدات داخل منطقه
- 3- اسناد معتبر برای کالاهای ورودی
- 4- اسناد احراز هویت
- 5- قبض انبار منطقه
- 6- فیش بانکی

صفحه	فرآیند صدور قبض انبار و گواهی مبدا در مناطق ویژه اقتصادی بندری	معاونت امور بندری و مناطق ویژه اداره کل مناطق ویژه اقتصادی اداره مناطق ویژه اقتصادی
آبان 1385		

## 19 - مقایسه فرآیند قبل و بعد از بهبود

ردیف	وضعیت قبلی	وضعیت فعلی	بهبود
1	در هنگام تحویل مدارک و کنترل، یک نسخه از فیش بانکی را برای تأیید به امور مالی می فرستد.	بانک مورد نظر و شماره حساب را کنترل نموده دیگر نیازی به کنترل امور مالی نیست.	حذف یک قدم اضافه
2	تکمیل 4 نسخه فرم درخواست انبار تفکیکی	تبدیل به یک فرم درخواست انبار تفکیکی	کاهش تعداد نسخ از 4 نسخه به یک نسخه
3	مراجعه برای دریافت فرم درخواست صدور قبض انبار، کپی کردن و مراجعه مجدد بعد از تهیه مدارک	درج فرم درخواست صدور قبض انبار روی سایت منطقه ویژه و اعلام مدارک مورد نیاز	حذف یکبار مراجعه غیرضروری به منطقه ویژه
4	بایگانی اسناد و ارائه یک نسخه از قبض انبار به ادارات مربوطه و تحویل یک نسخه به مشتری	بایگانی فقط یک نسخه در منطقه ویژه	
5	بررسی و تأیید یا عدم تأیید درخواست صاحب کالا توسط مدیر منطقه ویژه	کلیه بررسی ها و محدودیت ها توسط کارشناس منطقه ویژه انجام می شود و نیازی به تأیید مدیر در مورد درخواست در ابتدا نمی باشد.	حذف یک قدم
6	دریافت پاراف رئیس منطقه ویژه در مورد کلیه نسخ و ارسال برای تأیید	کلیه قدم های تأیید حذف فقط در هنگام نهایی شدن مدیر منطقه ویژه تأیید می نماید.	حذف یک قدم
7	صدور قبض انبار با حضور حتمی فروشنده و خرید	نیازی به حضور خریدار نیست.	
8	صاحب کالا به شرکت کشتیرانی مراجعه نموده و طی مراحل ترخیص کالای را برای منطقه ویژه می آورد.	صاحب کالا فقط با شرکت کشتیرانی طرف است قبض انبار به نام شرکت کشتیرانی صادر می شود او ظهرنویسی کرده و به اسم صاحب کالا می نویسد.	حذف یک قدم غیرضروری و تبدیل چند فعالیت به یک فعالیت ارزش افزا
9	طولانی بودن زمان انجام فرآیند حدود بیش از 10 روز	کوتاه نمودن زمان انجام فرآیند حدود 13 ساعت	کاهش زمان انجام فرآیند
10	نیاز به اخذ تأییدها و امضاهای متعدد	حذف تأییدهای اضافی	

معاونت امور بندری و مناطق ویژه اداره کل مناطق ویژه اقتصادی اداره مناطق ویژه اقتصادی	فرآیند صدور قبض انبار و گواهی مبدا در مناطق ویژه اقتصادی بندری	صفحه آبان 1385
---	--	-------------------