

وزارت راه و ترابری  
سازمان بنادر و دریانوردی

# دستورالعمل اجرایی نحوه بررسی سوانح و حوادث بندری



اداره کل امور بندری  
اداره استانداردهای ایمنی بندری  
فروردین ۸۸



## «فهرست مندرجات»

صفحه	عناوین
۱	مقدمه
۲	تعاریف
۳	فرایند بررسی سوانح و حوادث بندری
	<b>فصل اول</b>
۴	محدوده جغرافیایی سوانح و حوادث قابل رسیدگی
۴	رسیدگی به سوانح و حوادث بندری (محوطه‌ها و انبارهای عمومی و اختصاصی سازمان)
۵	رسیدگی به سوانح و حوادث بندری (بنادر اختصاصی، محوطه‌ها و انبارهای واگذار شده به شرکتهای طرف قرارداد سازمان)
	<b>فصل دوم</b>
۶	تشکیلات کارگروه بررسی سوانح و حوادث بنادر
۷	سازمان تشکیلاتی کارگروه بررسی سوانح و حوادث بنادر
۸	چارت تشکیلاتی کارگروه بررسی سوانح و حوادث بنادر
	<b>فصل سوم</b>
۹	شرح وظایف کارگروه بررسی سوانح و حوادث بنادر
۱۰	مواردی که می‌بایست در گزارشها منظور گردد
۱۱	وظائف بازرس پس از وقوع حادثه یا سانحه
	<b>فصل چهارم</b>
۱۲	اختیارات کارگروه سوانح و حوادث بنادر
۱۲	افرادی که می‌بایست از آنها تحقیق بعمل آید
۱۳	حداقل تجهیزات و امکانات موردنیاز کارگروه بررسی سوانح و حوادث بنادر
۱۴	نمونه کارت شناسایی بازرسان
	<b>فصل پنجم</b>
۱۵	تشکیلات کارگروه راهبردی سوانح و حوادث سازمان مرکزی
۱۶	سازمان تشکیلاتی کارگروه راهبردی سوانح و حوادث سازمان مرکزی
۱۷	چارت تشکیلاتی کارگروه راهبردی سوانح و حوادث سازمان مرکزی
۱۸	شرح وظایف کارگروه راهبردی سوانح و حوادث سازمان مرکزی
	<b>فصل ششم</b>
۱۹	فرم گزارش اولیه حادثه (شماره یک پیوست)
۲۰	فرم گزارش تکمیلی حادثه (شماره دو پیوست)
۲۴	فرم صورتجلسه کارگروه سوانح و حوادث بنادر (شماره سه پیوست)
۲۵	فرم صورتجلسه کارگروه راهبردی سوانح و حوادث سازمان مرکزی (شماره چهار پیوست)



## مقدمه:

در رقابت فشرده‌ای که امروزه با تغییر در وظائف بنادر در سطح جهان در خصوص جذب مشتریان بیشتر و حفظ مشتریان فعلی وجود دارد، حفظ و ارتقاء ایمنی فعالیت‌های بندری از اولویت خاص برخوردار است. به این دلیل که بروز هر گونه سانحه یا حادثه، اثرات منفی مستقیمی بر سایر فعالیت‌های بندری داشته و در نهایت هزینه و زمان ارائه خدمات به مشتریان را نیز افزایش خواهد داد. از این رو ارتقاء سطح ایمنی بنادر به انحاء مختلف و به هر طریق ممکن در دستور کار مدیران صف و ستاد سازمان قرار داشته و تلاش می‌نمایند از تمامی توان خود، جهت حذف یا کاهش ریسک‌های قابل پیش‌بینی استفاده نمایند.

بررسی علل سوانح و حوادث یکی از مهمترین راهکارهای منتهی به کاهش حوادث است و تجزیه و تحلیل دقیق آنها و شناخت ریشه‌ای سوانح و حوادث می‌تواند، بعنوان ابزاری مؤثر در انجام اقدامات کوتاه‌مدت، میان‌مدت و بلندمدت ارزیابی گردد. لذا بمنظور دستیابی به این امر مهم، تدوین دستورالعمل اجرایی نحوه بررسی سوانح و حوادث بندری امری ضروری و اجتناب‌ناپذیر بوده و بررسی دقیق مفاد آن برای کلیه مسئولان محترم ذیربط، الزامی می‌باشد.



## تعاریف :

### ❖ ایمنی

سطح قابل تضمین منطبق بر استانداردهای ملی و بین‌المللی که سازمان بنادر و دریانوردی با همکاری سایر اشخاص و شرکتهای طرف قرارداد در حفاظت از جان اشخاص، کالاها، تأسیسات، تجهیزات و محیط زیست عهده‌دار می‌باشد.

### ❖ سازمان

منظور سازمان بنادر و دریانوردی می‌باشد.

### ❖ بندر

به مجموعه‌ای مشتمل بر اسکله‌ها، انبارها، محوطه‌ها، تعمیرگاهها، ساختمانها و تأسیسات اطلاق می‌گردد.

### ❖ سانحه

رویداد پیش‌بینی نشده، نامطلوب و ناخواسته‌ای است که می‌تواند سبب خسارت به دارایی و اموال گردد.

### ❖ حادثه

رویداد پیش‌بینی نشده، نامطلوب و ناخواسته‌ای که علاوه بر خسارت مالی یا زیست محیطی، منجر به بروز آسیب‌های جزئی، کلی و یا مرگ و میر افراد و یا محیط‌های طبیعی سواحل شود.

### ❖ اشخاص ذینفع

اشخاص حقیقی و حقوقی را شامل می‌شود که با بندر ارتباط کاری داشته و ممکن است تأثیرگذار بر ایمنی یا تأثیرپذیر از ایمنی بندر باشند. مانند شرکتهای کشتیرانی، صاحبان کالا، کارگزاران بندری و دریایی، متصدیان حمل و نقل، وزارت نفت، گمرک، نیروی انتظامی، وزارت بهداشت، درمان و آموزش پزشکی و ....

### ❖ پایانه‌های اختصاصی

آن قسمت از محوطه‌های بندری که سازمان طی قرارداد رسمی بمنظور انجام فعالیتهای بندری در اختیار شرکتهای قرار می‌دهد

### ❖ خسارت

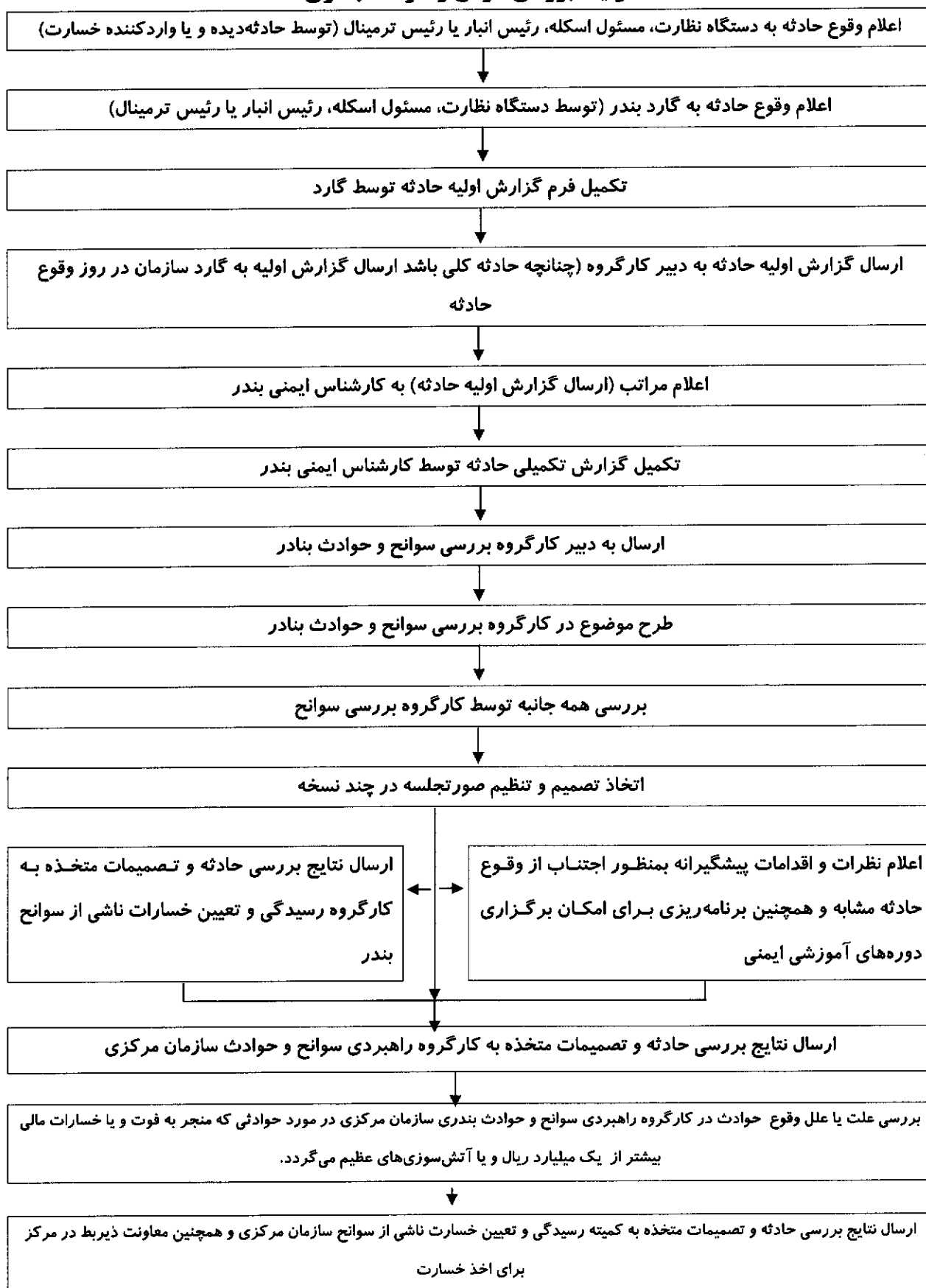
هر نوع آسیب جانی یا مالی است که به افراد، شناورها، کالاها، محیط زیست و یا سایر دارائی‌های با ارزش وارد می‌شود.

### ❖ بازرسی

فردی که با دارا بودن مجوز رسمی و کتبی بمنظور بررسی علت یا علل وقوع سوانح یا حوادث در محل وقوع حاضر شده و بررسی همه جانبه انجام می‌دهد.



## فرایند بررسی سوانح و حوادث بندری



## محدوده جغرافیایی سوانح و حوادث قابل رسیدگی

با توجه به اینکه قسمت عمده‌ای از عملیات بندری از جمله، تخلیه، بارگیری، بارشماری، حمل و جابجایی کالا، چیدمان و تعمیرات تجهیزات توسط بخشهای خصوصی در محدوده جغرافیایی بنادر در حال انجام می‌باشد لیکن در هر حال کلیه فعالیت‌های کاری تحت نظارت مستقیم نمایندگان سازمان انجام می‌پذیرد، لذا انتظار می‌رود کلیه موارد ایمنی در محدوده‌های جغرافیایی لحاظ شود. این محدوده‌های کاری عبارتند از محوطه‌های بندری، انبارها، باراندازها، اسکله‌ها، شناورهای پهلودهی شده و پایانه‌های خصوصی.

سوانح و حوادثی که در محدوده جغرافیایی بنادر متصور می‌باشد کلاً در دو بخش ذیل قابل تفکیک می‌باشد.

۱- سوانح و حوادث مربوطه به محوطه‌ها و انبارهای تحت اختیار سازمان

۲- سوانح و حوادث بنادر اختصاصی، پایانه‌ها و محوطه‌ها و انبارهای واگذار شده به شرکتهای طرف قرارداد سازمان

## رسیدگی به سوانح و حوادث بندری (محوطه‌ها و انبارهای تحت اختیار سازمان)

چنانچه حادثه‌ای در محدوده‌ای از بندر که تحت اختیار سازمان بوده و به هیچ شرکتی واگذار نشده است رخ دهد موارد ذیل باید در اسرع وقت اجرا پذیرد.

۱- اعلام وقوع حادثه از طریق مسئول اسکله، رئیس انبار، رئیس ترمینال و یا ناظرین کلیه واحدها و بخشهای

فعال در محدوده حادثه به مقام مافوق و گارد بندر بلافاصله پس از وقوع حادثه

۲- تکمیل گزارش اولیه حادثه توسط گارد بندر (فرم شماره ۱ پیوست) و ارسال آن به دبیر کارگروه بررسی

سوانح و حوادث بنادر و کارشناس ایمنی بندر حداکثر ۲۴ ساعت پس از وقوع حادثه

۳- ارسال گزارش اولیه در روز وقوع حادثه از طریق دورنگار به مدیریت گارد سازمان توسط گارد بندر برای

حوادثی که منجر به ایجاد خسارات مالی بالای یک میلیارد ریال شده باشد.

۴- تهیه گزارش تکمیلی حادثه (فرم شماره ۲ پیوست) توسط کارشناس ایمنی بندر و ارسال آن به دبیر

کارگروه بررسی سوانح و حوادث بنادر حداکثر ۴۸ ساعت پس از وصول گزارش اولیه حادثه

۵- طرح موضوع حادثه در کارگروه بررسی سوانح بنادر



۶- اتخاذ تصمیم در قالب صورتجلسه تنظیمی (فرم شماره ۳ پیوست) در چند نسخه و ارسال نتایج بررسی حادثه و تصمیمات متخذه به کارگروه رسیدگی و تعیین خسارات سوانح و همچنین معاونت ذیربط (براساس نوع حادثه) جهت اعمال تصمیمات اتخاذ شده.

۷- ارسال نتایج بررسی حادثه و تصمیمات متخذه به کارگروه راهبردی سوانح و حوادث بندری سازمان مرکزی

۸- بررسی علل وقوع حوادث در کارگروه راهبردی سوانح و حوادث بندری سازمان مرکزی و ارسال نتایج و تصمیمات متخذه به کمیته رسیدگی و تعیین خسارت سوانح سازمان و همچنین معاونت ذیربط در مرکز.

**رسیدگی به سوانح و حوادث بندری (بنادر اختصاصی، پایانه‌ها و محوطه‌ها و انبارهای واگذار شده به**

### **شرکتهای طرف قرارداد سازمان)**

چنانچه حادثه‌ای در محدوده‌ای از بندر که به شرکتهای طرف قرارداد سازمان واگذار شده است رخ دهد، موارد ذیل باید در اسرع وقت اجرا گردد.

۱- اعلام وقوع حادثه از طریق شرکت به دستگاه نظارت بلافاصله پس از وقوع حادثه

۲- اعلام مراتب از طریق دستگاه نظارت به مقام مافوق و گارد بندر بلافاصله پس از وصول گزارش شرکت

۳- تکمیل گزارش اولیه حادثه توسط گارد بندر (فرم شماره ۱ پیوست) و ارسال آن به دبیر کارگروه بررسی سوانح و حوادث بنادر و کارشناس ایمنی بندر حداکثر ۲۴ ساعت پس از وقوع حادثه

۴- بررسی اولیه از سوی دستگاه نظارت و ارسال گزارش به دبیر کارگروه سوانح و حوادث بنادر

۵- ارسال گزارش اولیه در روز وقوع حادثه (فرم شماره ۱ پیوست) از طریق دورنگار به مدیریت گارد سازمان توسط گارد بندر برای حوادثی که منجر به ایجاد خسارات مالی بالای یک میلیارد ریال شده باشد.

۶- تهیه گزارش تکمیلی حادثه (فرم شماره ۲ پیوست) توسط کارشناس ایمنی بندری و ارسال آن به کارگروه بررسی سوانح و حوادث بنادر توسط کارشناس ایمنی بندر حداکثر ۴۸ ساعت پس از وصول گزارش اولیه

حادثه.

۷- طرح موضوع حادثه در کارگروه بررسی سوانح و حوادث بنادر



۸- اتخاذ تصمیم در قالب صورتجلسه تنظیمی (فرم شماره ۳ پیوست) در چند نسخه و ارسال نتایج بررسی حادثه و تصمیمات متخذه به کارگروه رسیدگی و تعیین خسارات سوانح و همچنین معاونت ذیربط در بندر (براساس نوع حادثه) جهت اعمال تصمیمات اتخاذ شده.

۹- ارسال نتایج بررسی حادثه و تصمیمات متخذه به کارگروه راهبردی سوانح و حوادث بندری سازمان مرکزی  
۱۰- بررسی علت یا علل وقوع حوادث در کارگروه راهبردی سوانح و حوادث بندری سازمان مرکزی و ارسال نتایج و تصمیمات متخذه به کمیته رسیدگی و تعیین خسارات سوانح سازمان و همچنین معاونت ذیربط در مرکز.

### تشکیلات کارگروه بررسی سوانح و حوادث بنادر

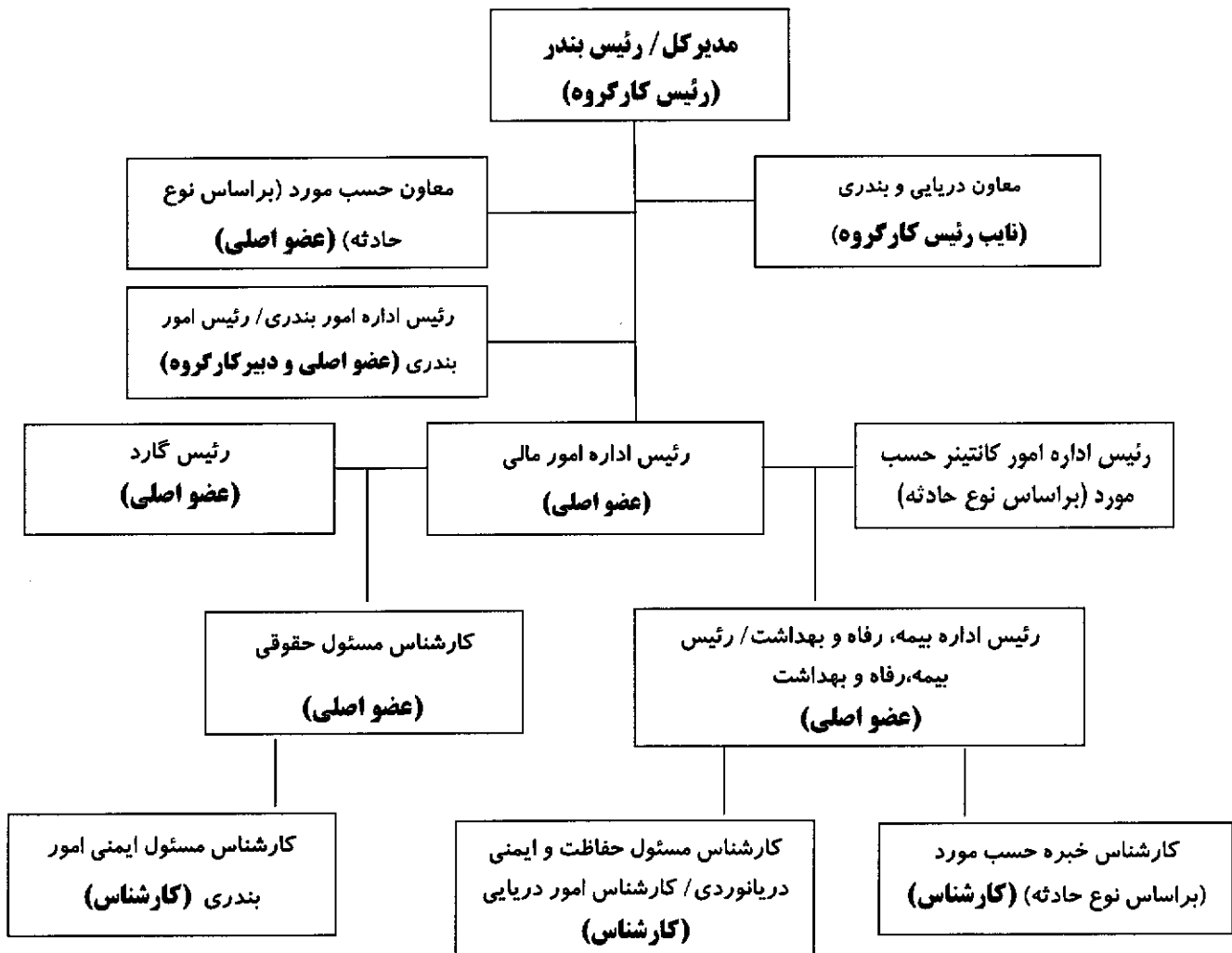
بررسی دقیق و صحیح حوادث و سوانح بندری به جهت دستیابی به علل آن امری است ضروری که لازم است به فوریت و بدون اتلاف وقت انجام پذیرد نظر به اینکه از دست دادن زمان جهت بررسی، ممکن است موجب از بین رفتن برخی از مدارک و مستندات مربوطه گردد. لذا بدین منظور ضروری است کارگروهی تحت عنوان کارگروه بررسی سوانح و حوادث در بنادر تشکیل و پس از ابلاغ حکم جهت اعضاء با امضای مدیران کل بنادر براساس شرح وظایف مربوطه، مبادرت به تحقیق و جمع‌آوری اطلاعات حادثه نموده و گزارشات لازم را در اسرع وقت تهیه و در جلسات کارگروه اتخاذ تصمیم و نسبت به صدور رأی اقدام و تصمیمات متخذه را در قالب صورتجلسه تنظیم و جهت اجرا به کمیته رسیدگی و تعیین خسارات سوانح و همچنین معاونت ذیربط با توجه به نوع حادثه ارسال و نتایج بررسی حادثه و تصمیمات متخذه را به کارگروه راهبردی سوانح و حوادث بندری سازمان ارسال نمایند. همچنین ضرورت اقدامات پیشگیرانه را بمنظور اجتناب از وقوع حوادث مشابه معین سازند.







## چارت تشکیلاتی کارگروه بررسی سوانح و حوادث بنادر



## شرح وظایف کارگروه بررسی سوانح و حوادث بنادر

۱-۱- تشکیل جلسات کارگروه به منظور و بشرح مقاطع زمانی ذیل:

الف- برگزاری جلسات عادی کارگروه به صورت ماهانه به منظور رسیدگی به گزارشات واصله از بنادر تابعه

ب- برگزاری جلسه فوق العاده فوری جهت سوانح منجر به فوت و خسارات بالای ۵۰۰ میلیون ریال

ج- برگزاری جلسه فوق العاده فوری جهت وقوع حوادث منجر به مصدومیت بیش از ۱۰ نفر (درحد بستری در بیمارستان)

د- برگزاری جلسه فوق العاده فوری جهت وقوع حوادث منجر به آلودگی زیست محیطی

۱-۲- بررسی و تجزیه و تحلیل حادثه براساس مستندات و گزارشات ماخوذه از طریق دبیرخانه

کارگروه

۱-۳- اعزام بازرس یا بازرسان به تشخیص کارگروه جهت تحقیق و تفحص بررسی کارشناسی دلائل وقوع

حادثه

۱-۴- بررسی همه جانبه حادثه و انجام تحقیقات لازم توسط بازرس یا بازرسان و اعلام نتیجه بازرسی به

کارگروه

۱-۵- تجزیه و تحلیل اطلاعات بدست آمده و اعلام نظر نهایی و صدور رأی

۱-۶- اعلام نظرات و اقدامات پیشگیرانه بمنظور اجتناب از تکرار وقوع حوادث مشابه

۱-۷- ارائه گزارش نهایی به کارگروه راهبردی ایمنی سازمان

۱-۸- برنامه ریزی برای امکان برگزاری دوره های آموزش ایمنی با همکاری آموزش بنادر



## مواردیکه می‌بایست در گزارش‌ها منظور گردد:

الف- خلاصه‌ای از نکات اساسی در مورد حقایق مربوط به سانحه یا حادثه و اینکه آیا در نتیجه آن، فوت، صدمات

بدنی یا آلودگی رخ داده است یا خیر؟

ب- شرح جزئیات شرایط و عوامل وقوع حادثه یا سانحه

ج- ارائه نظراتی که با احراز عوامل و اسباب وقوع حادثه یا سانحه، موجب اخذ نتایج یا یافته‌های منطقی گزارش

گردد.

د- بخش یا بخشهایی که به تحلیل و تفسیر اسباب و علل اصلی سانحه یا حادثه پردازد شامل عوامل فنی و

انسانی

ه- رهنمود و توصیه‌ها بمنظور پیشگیری از وقوع سوانح و حوادث مشابه در آینده



## وظائف بازرسی پس از وقوع حادثه یا سانحه :

- کنترل گواهینامه اپراتوری تجهیزات سانحه دیده
- کنترل گواهینامه اپراتور با تجهیزات مورد استفاده سانحه دیده و تطابق آن با دستورالعمل‌های مصوب سازمان
- کنترل رعایت الزامات ایمنی مربوط به تخلیه، بارگیری، جابجایی، چیدمان و نگهداری کالا در مقایسه با استانداردهای عملیاتی از طرف ترمینالهای مشمول بازرسی
- کنترل ارقام و تجهیزات ایمنی مورد بهره‌برداری در محل حادثه یا سانحه
- بررسی گزارشات اولیه و ثانویه حادثه (فرمهای شماره ۱ و ۲ پیوست) و تطبیق آن با وضعیت و مشاهدات موجود
- ثبت اطلاعات مربوط به شرکت یا شرکتهای دخیل در حادثه یا سانحه از جمله (نام شرکت، نوع فعالیت شرکت، نام مدیرعامل و مدیر شعبه، آدرس، شماره تلفن و فاکس دفتر مرکزی و شعبه بندر وقوع حادثه)
- تهیه تصاویر مستند از صحنه حادثه
- بررسی گزارش تکمیلی آتش نشانی و گارد بنادر
- بررسی گزارش دستگاه نظارت (برای حوادثی که در پایانه‌های اختصاصی و محوطه‌ها و انبارهای واگذار شده به شرکتهای طرف قرارداد به وقوع پیوسته باشد)
- بررسی سایر مستندات مرتبط با حادثه
- تهیه گزارش ویژه از موضوع مورد بازرسی و ارائه آن به کارگروه سوانح و حوادث



## اختیارات کارگروه بررسی سوانح و حوادث بندری:

- به کلیه اعضاء کارگروه‌های بررسی سوانح و حوادث و همچنین بازرسان و اشخاصی که طی حکم مقام محترم مدیریت عامل سازمان و یا مدیران کل بنادر منصوب شده‌اند اختیار داده می‌شود که در محل وقوع سوانح و حوادث حضور یافته و از تمامی شاهدین در محل حادثه، کارکنان و مسئولین مربوطه تحقیق بعمل آورده و نسبت به تهیه و جمع‌آوری اسناد، مدارک و تصاویر موردنیاز اقدام و به کارگروه بررسی سوانح و حوادث ارائه نمایند. بدیهی است همکاری کلیه کارکنان بنادر با اعضاء، بازرسان و کارشناسان کارگروه الزامی می‌باشد. در رابطه با سوانح منجر به صدمات جانی و یا فوت، گارد بنادر به عنوان ضابطین قضائی تحقیقات لازم را در رابطه با فرد مصدوم و یا فوت‌شده انجام و کارشناسان ذیربط کارگروه رسیدگی به سوانح و حوادث، تحقیقات لازم در رابطه با علل بروز سانحه یا حادثه را انجام خواهند داد.

## **افرادی که می‌بایست از آنها تحقیق بعمل آید:**

- شهود سانحه از قبیل متصدیان، کارگران و عوامل نگهداری مشغول بکار در محل وقوع حادثه
- مسئول اسکله
- کارکنان کشیک زمان وقوع حادثه
- عوامل مسئول گارد و یا آتش‌نشانی در شیفت مربوطه
- کاپیتان و خدمه شناور پهلوگرفته در اسکله (چنانچه حادثه در داخل شناور به وقوع پیوسته باشد)



## تجهیزات و امکانات مورد نیاز بازرسی جهت بررسی سوانح و حوادث بندری:

۱- دوربین تصویری برداری دستی (Handy Cam) یک دستگاه

۲- دوربین عکاسی یک دستگاه

۳- ضبط صوت جیبی دو دستگاه

۴- تنخواه گردان پنج میلیون ریال

۵- واکی تاکی چهار دستگاه

۶- ماسک مخصوص چهار عدد

۷- البسه مخصوص بازرسی ایمنی

۶-۱- عینک مخصوص چهار عدد

۶-۲- کلاه ایمنی چهار عدد

۶-۳- کفش ایمنی چهار جفت

۶-۴- دستکش مخصوص چهار دست

۸- کارت شناسایی معتبر عکس دار در اندازه ۸/۵×۵/۵cm برای بازرسان ممهور به مهر بندر (مطابق نمونه

صفحه بعد)



## روی کارت

سازمان بندر و دریانوردی  
اداره کل بندر و دریانوردی استان ...



# کارت شناسایی بازرسی

محل الصاق  
عکس  
۳×۴

نام:

نام خانوادگی:

کد ملی:

سمت: بازرسی بررسی سوانح و حوادث بندری

NAME:

SURNAME:

NATIONAL CARD NO:

POSITION: PORT INCIDENTS  
INVESTIGATOR

EXPIARY DATE:

تاریخ اعتبار:

## ظهر کارت

لطفاً به تذکرات زیر توجه فرمایید:

- ۱- دارنده این گواهینامه با آگاهی کامل از مقررات فعالیت در محدوده بندر ایران ملزم به رعایت کلیه مقررات و مسائل ایمنی در بندر می‌باشد.
- ۲- دارنده این گواهینامه در هنگام فعالیت در محدوده بندر باید آن را به همراه داشته باشد.
- ۳- این گواهینامه تنها برای استفاده در محدوده بندر معتبر است.
- ۴- از یابنده این گواهینامه درخواست می‌شود آن را به آدرس اداره کل بندر و کشتیرانی استان ..... بندر ..... کدپستی ..... اداره آموزش ارسال نموده و یا به مأمور گارد بندر تحویل دهد.





## تشکيلات کارگروه راهبردی سوانح و حوادث سازمان مرکزی

به منظور بررسی همه‌جانبه آن دسته از گزارشات حوادث واصله از بنادر که برای سازمان اهمیت ویژه داشته و نیازمند ارائه گزارش به مبادی ذیربط می‌باشد مانند فوت، جراحات کلی به افراد، خسارات مالی بیش از یک میلیارد ریال، آتش‌سوزی عظیم و خسارات وارده به تجهیزات استراتژیک سازمان، کارگروهی تحت عنوان کارگروه راهبردی حوادث بندری در سازمان با ابلاغ حکم جهت اعضای آن با امضای مدیرعامل محترم سازمان تشکیل و براساس شرح وظایف مربوطه و حداکثر پس از ۴۸ ساعت از وصول گزارش حادثه، مبادرت به تشکیل جلسه نموده و نتایج حاصله و تصمیمات متخذه را به کارگروه رسیدگی و تعیین خسارت سوانح سازمان و همچنین معاونت ذیربط در مرکز ارسال و نسخه‌ای از آن را به استحضار مدیرعامل سازمان می‌رسانند.



## سازمان تشکیلاتی کارگروه راهبردی سوانح و حوادث سازمان مرکزی

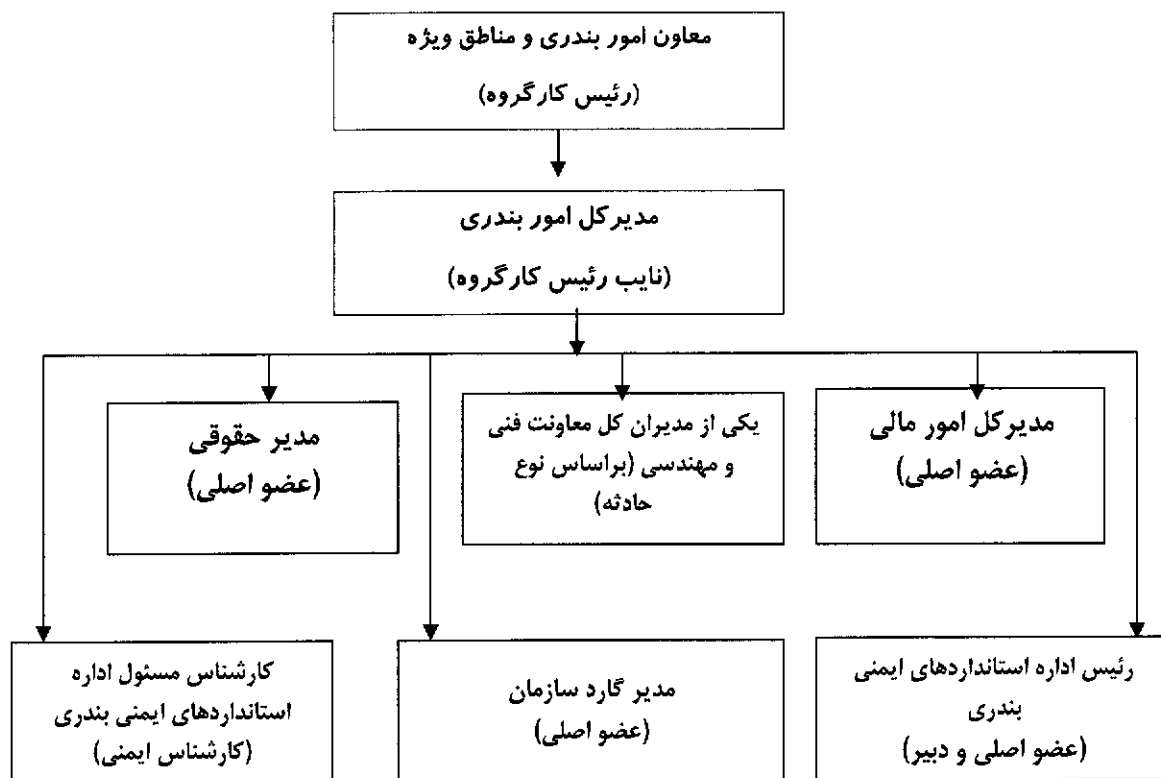
ردیف	سمت	نوع عضویت	ملاحظات
۱.	معاون امور بندری و مناطق ویژه	رئیس کارگروه	
۲.	مدیرکل امور بندری	نایب رئیس کارگروه	
۳.	مدیرکل امور مالی	عضو اصلی	
۴.	یکی از مدیران کل معاونت فنی و مهندسی (براساس نوع حادثه)	عضو اصلی	
۵.	مدیر حقوقی	عضو اصلی	
۶.	مدیر گارد سازمان	عضو اصلی	
۷.	رئیس اداره استانداردهای ایمنی بندری	عضو اصلی و دبیر	
۸.	کارشناس مسئول استانداردهای ایمنی بندری	کارشناس ایمنی	

### توضیح اینکه :

کارگروه می‌تواند در صورت تشخیص برای بررسی جامع‌تر موضوع، حسب مورد از نظرات مدیران یا کارشناسان مربوطه و همچنین مدیران عامل شرکت‌های حادثه دیده یا سانحه دیده و یا واردکننده خسارت برای شرکت در جلسه دعوت نماید.



## چارت تشکیلاتی کارگروه راهبردی سوانح و حوادث سازمان مرکزی





## فرم گزارش اولیه حادثه

### اداره کل بنادر و دریانوردی استان.....

بندر .....

روز وقوع حادثه : ساعت: صبح  بعدازظهر  مورخ : محل حادثه:

شرایط جوی:  مساعد  نامساعد (در صورت نامساعد بودن، وضعیت هوا ذکر شود) وضعیت هوا:

نتایج حادثه:  خسارت جانی  فوت  خسارت مالی به کالا، تاسیسات یا تجهیزات  خسارت زیست محیطی

(چنانچه حادثه خسارت جانی داشته است جدول ۱ و درغیراینصورت نحوه مدیریت محل حادثه را تکمیل نمایید)

جدول ۱ - مشخصات مصدومین حادثه

ردیف	نام و نام خانوادگی مصدوم / مصدومین	سن	آسیب جسمی وارده	اقدامات انجام شده (کد مربوطه را وارده نمایید)

کدهای مربوط به اقدامات انجام شده: ۱- اقدام خاصی نیاز نداشت ۲- صرفاً در حد کمکهای اولیه

۳- ارجاع به پزشک یا درمانگاه بندر، اعزام به بیمارستان و درمان سرپائی ۴- بستری در بیمارستان (بیش از ۲۴ ساعت)

#### نحوه مدیریت محل حادثه :

ایمن سازی موارد آسیب دیده و بهره برداری مجدد

تعیین حریم موقت و مسدود کردن محل حادثه بمنظور پیشگیری از بروز حادثه مشابه

نصب علائم هشداردهنده و بهره برداری مشروط

سایر با ذکر روش :

#### شرح و علت وقوع حادثه، :

نام و نام خانوادگی تکمیل کننده فرم

تاریخ:

امضاء

لازم است براساس شرح وظایف کارگروه بررسی سوانح بنادر، در کوتاهترین زمان ممکن فرم را تکمیل و به دورنگار

۰۲۱-۸۴۹۳۲۲۲۷ فاکس نمایند.



## فرم گزارش تکمیلی حادثه اداره کل بندر و دریانوردی استان .....

بندر .....

**الف - مشخصات عمومی حادثه دیده :** (چنانچه حادثه منجر به خسارت جانی گردد.)

- ۱- نام : ۲- نام خانوادگی : ۳- سن : ۴- جنس :  مرد  زن ۵- وضعیت تأهل:  متأهل  مجرد
- ۶- نحوه اشتغال:  کارمند رسمی یا پیمانی بندر  شرکتی  کارگر فصلی  کارگر روزمزد  کارگر دائم  شاغل در شناور  سایر
- ۷- نحوه انجام کار :  روز کار  شب کار  شیفتی ۸- محل اشتغال : نام شرکت : .....
- نوع فعالیت شرکت :  تخلیه و بارگیری  بارشماری  انبارداری  امور کانیتینر  آب رسانی و سوخت رسانی
- حمل و نقل کالا  نمایندگی کشتیرانی  تأمین پرسنل و تجهیزات  نگهداری دیگر تجهیزات بندری
- نگهداری وضعیت تأسیسات بندری  تدارکاتی  سایر .....

سابقه		سابقه کار با توجه به محل اشتغال
ماه	سال	
		اشتغال در بندر
		اشتغال در این شرکت
		اشتغال در شغل یا موقعیت فعلی
		اشتغال در تجهیزات یا تأسیساتی که منجر به حادثه شده
		ساعت سپری شده از شروع کار تا وقوع حادثه

**ب - زمان و مکان وقوع حادثه :**

- ۱- زمان وقوع حادثه : ساعت .....  صبح  شب روز ..... تاریخ .....  حین تخلیه و بارگیری (Ship Operation)
- حین جابجایی کالا در محوطه های بندری (Transfer Operation)  حین انبارداری (Storage Operation)
- حین ورود یا خروج از بندر (Gate Operation)
- ۲- محل وقوع حادثه :  روی شناور  پای اسکله  بارانداز  انبار  محوطه های بندری  روی تجهیزات  سایر :
- ۳- نوع خسارت وارده بر اثر حادثه:  جانی  مالی  زیست محیطی (چنانچه کسی در این حادثه مصدوم نشده نیازی به تکمیل قسمت ۴ و ۵ نیست)
- ۴- نوع جراحت :  بی نیاز به معالجه  جراحت جزئی  بریدگی  شکستگی  کوفتگی  دررفتگی  پارگی
- ۵- عضو آسیب دیده :  دست  پا  تنه  سر و گردن  کشیدگی  له شدگی  فوت  سایر :



ج- چنانچه در حادثه تجهیز یا تجهیزاتی درگیر بوده است به سؤالات زیر پاسخ دهید :

- ۱- تعداد /تجهیزات: نام / تجهیزات : اپراتور / تجهیزات:
- ۲- آیا برنامه نگهداری و تعمیر برای / تجهیزات وجود دارد؟  بلی  خیر چنانچه پاسخ مثبت است :
- ۲-۱- آیا /تجهیزات مطابق برنامه نگهداری شده است :  بلی  خیر
- ۲-۲- آیا گواهینامه راهبری برای / تجهیزات صادر شده است :  بلی  خیر
- ۳- نام مؤسسه رده بندی کننده / تجهیزات :

د- قسمت مربوط به کنترل‌های ایمنی :

- ۱- برای انجام ایمن فعالیتی که منجر به حادثه شده، کدامیک از موارد کنترلی زیر وجود دارد ؟  دستورالعمل ایمن انجام کار
- مجوز کار (Work permit)  کنترل‌های مهندسی  علائم هشداردهنده‌های ایمنی  تجهیزات حفاظت فردی  گواهینامه انجام کار
- آموزشهای مرتبط قبل از شروع بکار
- ۲- چنانچه پاسخ به هر یک از موارد فوق مثبت است
- ۲-۱- آیا آموزشها قوانین، مقررات، به روز (up-to-date) هستند؟  بلی  خیر
- ۲-۲- آیا کنترلها و تجهیزات مهندسی و حفاظت فردی قابل استفاده و مناسب هستند؟  بلی  خیر

ه- نوع حادثه

الف- سقوط

۱- سقوط کالا

۱-۱- سقوط کالا از جرثقیل بر روی اسکله  ۱-۲- سقوط کالا از ارتفاع چیده شده  ۱-۳- سقوط کالا از روی وسیله حمل کالا

۱-۴- سایر با ذکر نام :

۲- سقوط اشخاص  ۲-۱- سقوط شخص از تجهیزات  ۲-۲- سقوط شخص به داخل آب  ۲-۳- سقوط شخص از روی بار چیده شده

۲-۴- سایر با ذکر نام :

۳- سقوط تجهیزات / وسیله حمل و نقل عمومی

۳-۱- سقوط تجهیزات با وسیله حمل و نقل بداخل دریا  ۳-۲- سقوط /تجهیزات به گودال  ۳-۳- سقوط / تجهیزات بر روی افراد

۳-۴- سایر با ذکر نام



**ب- برخورد**

- ۱- برخورد / تجهیزات با تأسیسات و ابنیه  ۲- برخورد / تجهیزات با یکدیگر  ۳- برخورد / تجهیزات با انسان
- ۴- برخورد کشتی با اسکله  ۵- برخورد کشتی با / تجهیزات بندری
- ۶- برخورد کالا با انسان  ۷- سایر با ذکر نام

- ج- آتش سوزی**  ۱- آتش سوزی کشتی پهلو گرفته  ۲- آتش سوزی کالا در محوطه  ۳- آتش سوزی کالا در انبارها
- ۴- آتش سوزی تجهیزات  ۵- آتش سوزی تأسیسات  ۶- سایر با ذکر نام:

**د- حوادث رانندگی**

- ۱- برخورد وسائط حمل و نقل عمومی با تأسیسات و ابنیه بندری  ۲- برخورد وسائط حمل و نقل عمومی با تجهیزات بندری
- ۳- برخورد وسائط حمل و نقل عمومی با یکدیگر  ۴- برخورد وسائط حمل و نقل عمومی با کالاهای موجود در محوطه های بندری
- ۵- برخورد وسائط حمل و نقل عمومی با لوکوموتیو  ۶- برخورد وسائط حمل و نقل عمومی با کالاهای موجود در انبارها
- ۷- سایر با ذکر نام

**ه- گاز گرفتگی**

- ۱- گاز گرفتگی پرسنل در داخل خن شناورهای پهلو گرفته  ۲- گاز گرفتگی پرسنل در تأسیسات و ابنیه بندری
- ۳- سایر با ذکر نام

**و- برق گرفتگی**

- |  |   |
|--|---|
| <b>ز- ریزش</b>   |   |
| ۱- ریزش اسکله به هر دلیل <input type="checkbox"/> ۲- ریزش کالا بر روی افراد <input type="checkbox"/> | ۱- برق گرفتگی داخل شناور پهلو گرفته <input type="checkbox"/> ۲- برق گرفتگی در محوطه های بندری <input type="checkbox"/>  |
| ۳- ریزش کالا بر روی تجهیزات <input type="checkbox"/>   | ۳- برق گرفتگی در تأسیسات و ابنیه بندری <input type="checkbox"/> ۴- برق گرفتگی در تجهیزات بندری <input type="checkbox"/> |
| ۴- سایر با ذکر نام <input type="checkbox"/>  | ۵- سایر با ذکر نام <input type="checkbox"/>   |

**ح- انفجار**

- |  |  |
|--|--|
| <b>ط- واژگونی</b>  |  |
| ۱- واژگونی تجهیزات بندری <input type="checkbox"/> ۲- واژگونی کالاها <input type="checkbox"/> | ۱- انفجار در شناور پهلو گرفته <input type="checkbox"/> ۲- انفجار در تأسیسات و ابنیه بندری <input type="checkbox"/> |
| ۳- واژگونی وسائط حمل و نقل عمومی <input type="checkbox"/>                                    | ۳- انفجار در مخازن سوخت <input type="checkbox"/>   |
| ۴- سایر با ذکر نام <input type="checkbox"/>  | ۴- سایر با ذکر نام <input type="checkbox"/>  |





**و: علت ظاهری حادثه**

- ۱- خرابی تجهیزات  ۲- عدم دید کافی  ۳- عدم آشنایی با نحوه کار دستگاه  ۴- سرعت زیاد  ۵- عدم آشنایی به محل
- ۶- عدم تخلیه ایمن کالا  ۷- عدم بارگیری ایمن کالا  ۸- عدم نگهداری ایمن کالا  ۹- عدم چیدمان ایمن کالا
- ۱۰- عدم حمل و نقل ایمن کالا  ۱۱- خرابی تأسیساتی  ۱۲- سایر با ذکر نام

**ز: سایر توضیحات مورد نیاز :**

امضاء:

تاریخ تکمیل:

نام و نام خانوادگی تکمیل کننده:



فرم شماره ۳



صور تجلسه کار گروه سوانج و حوادث  
بندر .....

تاریخ جلسه:  
پیوست:

صفحه ۱ از .....

عنوان جلسه:

ساعت شروع: ساعت خاتمه: شماره فرم دعوت به جلسه: نام دبیر جلسه:

شرح مطالب مطرح شده در جلسه

ردیف	مصوبات	مسئول اجراء	مهلت زمان اجرائی
۱			
۲			
۳			
۴			
۵			
۶			
۷			
۸			
۹			
۱۰			

نام حاضرین در جلسه:

نام غایبین جلسه:



