

جمهوری اسلامی ایران
سازمان بنادر و دریا نوردی
معاونت امور بندری و مناطق ویژه اقتصادی

دستور العمل اجرایی

تخلیه کالا

در مناطق آزاد و ویژه اقتصادی بندری

تدوین:

اداره کل امور مناطق ، بازاریابی و سرمایه گذاری



اداره امور مناطق آزاد و ویژه بندری

فصل اول- کلیات و تعاریف

بخش اول- کلیات

بخش دوم- تعاریف

فصل دوم- مراحل و روش اجرایی مربوط به تخلیه کالا در منطقه

بخش اول- تخلیه کالا از وسیله حمل

بخش دوم- مراحل پذیرش اصلاحیه

بخش سوم - آسیب دیدگی، به آب افتادگی و کسر و اضافه تخلیه

بخش چهارم - حمل یکسره و حمل مستقیم کالا

بخش پنجم - ترتیب حمل کالا از اسکله به اماکن منطقه یا بالعکس

بخش ششم- خلاصه وضعیت

فصل سوم- سایر مقررات

بخش اول- گردش کار مربوط به تخلیه کالا

بخش دوم- مسئولیت ها

بخش سوم- تخلفات

بخش چهارم- هزینه ها

بخش پنجم- مقررات جاری

بخش ششم- پیوست ها



فصل اول - کلیات و تعاریف

بخش اول - کلیات

ماده ۱- در اجرای مفاد مواد ۸ و ۲۰ قانون تشکیل و اداره مناطق ویژه اقتصادی جمهوری اسلامی ایران مصوب ۸۴/۳/۱۱ مجلس شورای اسلامی، ماده ۱۵۸ قانون امور گمرکی مصوب ۱۳۹۰ و ماده ۴۶ آئین نامه اجرایی آن، دستورالعمل حاضر به منظور ایجاد رویه واحد تدوین شده و لازم الاجرا می باشد.

ماده ۲- نظر به اینکه فرآیند تخلیه کالا در بنادر واقع در محدوده مناطق آزاد تجاری- صنعتی و مناطق ویژه اقتصادی بندری تحت یک رویه انجام می گردد، لذا مفاد این دستورالعمل نیز در مناطق فوق قابل اجراء می باشد.

ماده ۳- شرح کلیه اصطلاحات و واژه هایی که در بخش دوم از فصل اول این دستورالعمل آمده، منطبق با تعاریفی است که در استانداردها پذیرفته شده و یا در قوانین و مقررات جاری مملکت به آن اشاره شده است.

بخش دوم - تعاریف

ماده ۴- عبارات و اصطلاحات بکار رفته در این دستورالعمل دارای معانی ذیل می باشند:

۱- سازمان: منظور سازمان بنادر و دریانوردی است که بعنوان سازمان مسئول مناطق ویژه اقتصادی بندری و سازمان مرکزی محدوده بندری مناطق آزاد تجاری- صنعتی می باشد.

۲- منطقه: منظور مناطق ویژه اقتصادی بندری (شامل بنادر شهید رجایی، امام خمینی، بوشهر، امیرآباد و نوشهر) و بنادر واقع در محدوده مناطق آزاد تجاری صنعتی (شامل بنادر انزلی، خرمشهر و آبادان) می باشد و در آینده نیز به بندری که بموجب قانون، منطقه آزاد و ویژه اقتصادی بندری قلمداد می گردد، تسری می یابد.

۳- مدیریت منطقه: منظور مدیر بندر بوده که در مناطق ویژه اقتصادی بندری اداره منطقه مستقلاً بعهدہ وی می باشد ولی در بنادر واقع در محدوده مناطق آزاد تجاری - صنعتی، مدیریت محدوده بندری را عهده دار است.

۴- اماکن منطقه: محدوده عملیاتی تحت نظارت و حاکمیت منطقه که برای نگهداری یا جابجایی یا تخلیه و بارگیری کالا و کانتینر مورد استفاده قرار می گیرد، از قبیل اسکله ها، باراندازها، انبارهای منطقه، انبارهای خصوصی، CV و اراضی پشتیبانی.

۵- انبار منطقه: محل نگهداری کالاها و کانتینرهای عموم شامل انبارهایی اعم از مسقف، هانگار و محوطه که در محدوده منطقه توسط منطقه یا سرمایه گذار ایجاد و مورد بهره برداری قرار می گیرد.

۶- انبار خصوصی: انباری اعم از مسقف، هانگار، محوطه و اراضی پشتیبانی واقع در محدوده منطقه است که توسط اشخاص خصوصی ایجاد و یا تحت اختیار و بهره برداری آنها می باشد و برای انجام عملیات موضوع قرارداد منعقدہ با منطقه مورد

استفاده قرار دارد. در این انبار، متصدی انبار خصوصی با موافقت منطقه حسب قرارداد مربوطه، کالای کانتینری (پر و خالی) و غیرکانتینری متعلق به خود و یا دیگران را (در شرایط خاص) نگهداری می نمایند.

۷- انبار: شامل کلیه انبارهای منطقه و انبارهای خصوصی می باشد.

۸- تحویل گیرنده کالا: شخص حقوقی است اعم از بهره بردار ترمینال یا سرمایه گذار یا متصدی انبار خصوصی که به موجب قرارداد، مسئولیت تحویل و نگهداری کالای کانتینری (پر و خالی) و غیر کانتینری و یا عملیات بندری را انجام می دهد و حدود مسئولیت آن حسب وظیفه می تواند شامل خن کاری، تخلیه و بارگیری، بارشماری، جابجایی و انبارداری و سایر خدمات جانبی باشد.

۹- تحویل دهنده کالا: منظور اشخاص حقیقی و حقوقی که طبق اسناد حمل و با ارائه مانفیست مجاز به تحویل کالا به منطقه می باشند و شامل نماینده شرکتها و مؤسسات حمل یا متصدی وسیله حمل یا صاحب کالا است.

۱۰- ذینفع: دارنده قبض انبار است که قبض انبار کالا به نام او صادر یا ظهر نویسی شده و همچنین در مورد حمل یکسره شخصی است که موافقت نامه حمل یکسره یا پروانه ترخیص گمرگی به نام وی صادر شده است.

۱۱- ناظر منطقه: مأمور مأذون از طرف مدیریت منطقه که بر کلیه عملیات تخلیه و بارگیری، حمل، نگهداری کالا، تنظیم صورت مجلس مرتبط و سایر مراحل عملیاتی و بندری نظارت می کند.

۱۲- مانفیست: فهرست بارنامه های (دریایی و یا زمینی و یا ...) کالا و کانتینرهای حمل شده که قرار است در منطقه تخلیه شده و حاوی اطلاعات و مشخصات کلی بار مانند تعداد و نوع بسته بندی و علامت و وزن کالا، نوع کالای محتوی بسته ها، شماره بیمه نامه کالا (در صورتیکه کالای دارای بیمه نامه معتبر بوده و درج آن امکان پذیر باشد) و ارزش کالا (در صورت امکان)، نام کشور مبدا و مقصد کالا، نوع و سایز و شماره کانتینر، نام و تابعیت و شماره سفر وسیله حمل و مبدأ حرکت و ... می باشد.

۱۳- تالی: برگه بارشماری که تعداد و مشخصات ظاهری بسته ها بهنگام تخلیه یا بارگیری توسط بارشمار روی آن نوشته می شود.

۱۴- شناور: به وسیله ای اطلاق می گردد که برای حمل کالا و کانتینر در دریا مورد استفاده قرار می گیرد.

۱۵- کانتینر LCL (Less Container Load): کانتینری است که کالای مختلف موضوع بارنامه های جداگانه در آن بارگیری شده است و محمولات آن متعلق به چند شخص یا یک شخص می باشد.

۱۶- کانتینر FCL (Full Container Load): کانتینری است که توسط فرستنده بارگیری، شمارش و پلمپ گردیده و بعنوان یک بسته اکبند تحویل شرکت حمل شده است و محمولات آن متعلق به یک شخص می باشد.



- ۱۷- انبار (Container Freight Station) CFS: انبار و محوطه مخصوص استریپ و نگهداری کالاهای مربوط به کانتینرهای LCL یا FCL (بنا به تشخیص مدیریت منطقه) می باشد.
- ۱۸- استریپ: عملیات تخلیه کالا از کانتینر در اماکن منطقه حسب درخواست تحویل دهنده کالا و یا ذینفع
- ۱۹- استافینگ: عملیات بارچینی کالا به داخل کانتینر از اماکن منطقه حسب درخواست تحویل دهنده کالا و یا ذینفع
- ۲۰- حمل یکسره: انتقال مستقیم کالا و کانتینر از/به وسیله حمل ورودی/خروجی به/از خارج از محدوده منطقه.
- ۲۱- حمل مستقیم: انتقال کالا و کانتینر از/به وسیله حمل ورودی/خروجی به/از انبارهای خصوصی واقع در اماکن منطقه بدون تحویل و تحول در انبارهای منطقه.
- ۲۲- کالا: شامل کالاهای کانتینری (پر و خالی) و غیر کانتینری می باشد.
- ۲۳- بسته: شامل کلیه محمولات اکبند و یا کانتینرهای پر یا خالی می باشد.
- ۲۴- اجازه تخلیه: مجوز لازم مبنی بر بلامانع بودن تخلیه کالا و کانتینر (بسته) از وسیله حمل است که توسط مدیریت منطقه یا نماینده مجاز وی حسب درخواست تحویل دهنده صادر می گردد.
- ۲۵- بیجک: مجوزی است که پس از رؤیت مجوز بارگیری و خروج و انجام عملیات بارشماری و بارگیری کالا به وسیله حمل صادر و بمنزله اجازه خروج تمام یا بخشی از کالا از انبار یا اماکن منطقه و همچنین خروج وسیله حمل حامل کالا از منطقه است.
- ۲۶- بارشمار: شخصی است که عملیات بارشماری به وی محول می گردد.
- ۲۷- بارشماری: عملیات ثبت تعداد و مشخصات ظاهری بسته های تخلیه و یا بارگیری شده، روی تالی یا از طریق هندلر.
- ۲۸- خن کاری: خن کاری در عملیات تخلیه کالا شامل جابجایی کالا در خن شناور، تخلیه کالا از شناور به وسیله حمل / اسکله و صفافی کالا بر روی وسیله حمل / اسکله و در عملیات بارگیری کالا شامل بارگیری کالا به کشتی از روی وسیله حمل / اسکله، جابجایی کالا در خن کشتی و صفافی کالا در داخل خن کشتی.
- ۲۹- کسر تخلیه: کالای تخلیه شده کمتر از مندرجات مانیفست باشد.
- ۳۰- اضافه تخلیه: کالای تخلیه شده مازاد بر مندرجات مانیفست باشد.
- ۳۱- کالای اکبند: کالایست که بسته بندی اولیه آن دست نخورده باشد.
- ۳۲- کالای آسیب دیده: کالائی است که قبل از تخلیه صدمه دیده و یا در جریان عملیات تخلیه و یا بارگیری دچار آسیب در کالا یا بسته بندی آن گردد.



۳۳- کالای خطرناک: کالایی است که نگهداری آن ایجاد خطر برای خود یا سایر کالاها و اماکن و تجهیزات می نماید و بر اساس طبقه بندی IMDG CODE و ADR به عنوان کالای خطرناک محسوب می گردند.

۳۴- کالای به آب افتاده: کالایی است که در جریان تخلیه و یا بارگیری، به دریا/ آب افتاده است.

۳۵- کالای فاسد شدنی: کالایی است که بلحاظ ماهیت آن در شرایط عادی فاسد شده و یا عرفاً شروع به فساد و یا تغییر شکل می کند و یا تاریخ مصرف آن منقضی می گردد.

۳۶- کالای دارای هزینه اضافه: کالایی است که برای نگهداری آن نیاز به تجهیزات و تأسیسات خاص و ... می باشد، مانند حیوانات زنده.

۳۷- کالای با ماندگاری زیاد در منطقه: کالایی است که پس از گذشت مهلت مجاز توقف و انجام مراحل اخطار، توسط تحویل گیرنده کالا طی لیستی به مدیریت منطقه اعلام می گردد.

فصل دوم- مراحل و روش اجرایی مربوط به تخلیه کالا در منطقه

بخش اول - تخلیه کالا از وسیله حمل

ماده ۵- تحویل دهنده کالا (نماینده موسسه حمل و نقل) در خصوص حمل دریایی مکلف است طبق مقررات و ضوابط سازمان و منطقه، قبل از ورود شناور به منطقه ضمن ارائه یک نسخه از مانیفست کالا (دستی یا الکترونیکی) مطابق فرم های کنوانسیون FAL و ترجمه آن، نسبت به تحویل درخواست خود مبنی بر صدور اجازه تخلیه به منطقه اقدام نماید.

تبصره ۱- در صورت خالی بودن شناور، ارائه مانیفست با تصریح خالی بودن ضروری است.

تبصره ۲- در صورتیکه وسیله حمل حامل کالای خطرناک باشد، تسلیم یک نسخه از مانیفست مربوط به کالای خطرناک با ذکر نوع (Type) و طبقه (Class) و کد مربوط (UN No.) و جزئیات کامل (MSDS) طبق IMDG CODE به منطقه الزامی است.

ماده ۶- تحویل دهنده کالا در مورد حمل زمینی موظف است قبل از ورود وسیله حمل به منطقه، ضمن ارائه یک نسخه از مانیفست طبق فرم تهیه شده توسط منطقه، درخواست خود را مبنی بر صدور اجازه تخلیه به منطقه تسلیم نماید.

تبصره ۱- در صورتیکه وسیله حمل حامل کالای خطرناک باشد، ارائه یک نسخه از مانیفست مربوط به کالای خطرناک با ذکر نوع (Type) و طبقه (Class) و کد مربوط (UN No.) و جزئیات کامل (MSDS) طبق IMDG CODE به منطقه ضروری است.

تبصره ۲- ارائه مانیفست برای کالاهای داخلی که جنبه تجاری نداشته و جهت مصرف یا استفاده در شرکت های فعال در منطقه، از داخل کشور وارد منطقه می گردند از قبیل اقلام مورد نیاز شرکت های خدماتی، تعاونی ها، رستوران های مستقر در محدوده منطقه و ... بنا به تشخیص مدیریت منطقه با توجه به وضعیت و نوع کالا ضروری نمی باشد و مصادیق این کالاها توسط مدیریت منطقه تعیین می گردد.

تبصره ۳- وسایل نقلیه، تجهیزات و ماشین آلات داخلی که جنبه تجاری نداشته و به منظور بکارگیری در خدمات عمومی و فعالیتهای عمرانی، فنی و ... بصورت موقت از داخل کشور وارد منطقه می گردند بنا به تشخیص مدیریت منطقه بدون ارائه مانیفست و صرفاً با درخواست تحویل دهنده کالا و موافقت مدیریت منطقه وارد منطقه می گردد.

ماده ۷- ترافیک کالاها یا کانتینرهای ورودی به منطقه صرفنظر از نوع ترافیک مندرج در مانیفست یا بارنامه، هنگام خروج و یا ترخیص حسب تشخیص ذینفع مشخص و بر همین اساس اقدام می گردد.

ماده ۸- مدیریت منطقه یا نماینده مجاز وی پس از حصول اطمینان از قابلیت تخلیه کالا، تعیین اسکله مناسب جهت پهلو دهی شناور (در صورت حمل دریایی)، اختصاص ترمینال و فراهم بودن امکانات لازم جهت تخلیه کالای مندرج در مانیفست، اجازه تخلیه را صادر می نماید.

تبصره - در صورت عدم موافقت مدیریت منطقه یا نماینده مجاز وی با درخواست مزبور، مراتب عدم امکان تخلیه به تحویل دهنده کالا اعلام می گردد.

ماده ۹- در زمان تخلیه بسته ها از وسیله حمل بر روی کفی یا وسیله دیگر یا اماکن منطقه یا بالعکس، بارشماران تحویل دهنده کالا (نماینده موسسه حمل و نقل) و تحویل گیرنده کالا نسبت به بارشمارای تعداد و مشخصات ظاهری بسته های اکبند یا کانتینرها بطور مجزا اقدام نموده و در پایان هر نوبت کاری، برگه های تالی صادره مطابقت، امضاء و مبادله می گردد.

ماده ۱۰- تخلیه کالای خطرناک و فاسد شدنی با رعایت مقررات و ضوابط و دستورالعمل های مربوطه صورت می پذیرد.

بخش دوم - مراحل پذیرش اصلاحیه

ماده ۱۱- هرگاه تحویل دهنده کالا (نماینده موسسه حمل) بعد از تسلیم مانیفست و قبل از شروع عملیات تخلیه کالا، درخواست تغییر و اصلاح یا تکمیل مانیفست را داشته باشد، مدیریت منطقه یا نماینده مجاز وی، درخواست اصلاح و یا تغییر در همه مشخصات مانیفست را با دریافت هزینه می پذیرد.

ماده ۱۲- بعد از شروع عملیات تخلیه و حتی بعد از تحویل کالا به اماکن منطقه و صدور قبض انبار مربوطه، پذیرش درخواست اصلاح مانیفست در همه موارد (باستثناء تغییر در تعداد بسته های تخلیه شده، وزن کالا و تجمیع یا تفکیک بارنامه) و با دریافت نسخه اصلی قبض انبار و هزینه مربوطه امکان پذیر می باشد به نحوی که با درخواست اصلاحیه مانیفست به همراه اصل قبض انبار از سوی متصدی حمل، منطقه اصلاحیه مربوطه را پذیرش و با دریافت نسخه اصلی قبض انبار و هزینه مربوطه نسبت به اعمال تغییرات و اصلاحات سیستمی در مانیفست، فرمهای تالی و قبض انبار اقدام می نماید. انجام تجمیع یا تفکیک بارنامه بعد از تخلیه از طریق صدور قبض انبار تجمیعی یا تفکیکی با درخواست ذینفع و پرداخت هزینه مربوطه صورت می پذیرد.



نیمه - پذیرش هرگونه درخواست اصلاح مانیفست برای کالاهای توقیفی و همچنین کالاهای با ماندگاری زیاد که به مراجع قضایی جهت تعیین تکلیف یا به گمرک جهت اعمال مقررات متروکه اعلام گردیده، امکان پذیر نمی باشد.

بخش سوم - آسیب دیدگی، به آب افتادگی، کسر و اضافه تخلیه

ماده ۱۳- هرگاه قبل یا در جریان تخلیه کالا، بسته هایی آسیب دیده باشند و یا از حالت اکبند خارج و یا قابل شناسایی نباشند، بارشماران تحویل گیرنده کالا و تحویل دهنده کالا باید پس از خاتمه عملیات تخلیه بسته های سالم، نسبت به بررسی و تنظیم صورتمجلس با ذکر مشخصات کالای موجود و علت وقوع حادثه و عوامل آن اقدام نمایند.

نیمه - تحویل دهنده کالا باید در محلی مناسب با هماهنگی منطقه، نسبت به تجدید لفاف و ترمیم بسته بندی اینگونه کالاها قبل از تحویل اقدام نماید.

ماده ۱۴- هرگاه در جریان تخلیه کالا، یک یا چند بسته به آب بیفتد اعم از اینکه از آب خارج شود و یا خارج نشده باشد، بارشماران تحویل گیرنده کالا و تحویل دهنده کالا باید بلافاصله نسبت به تنظیم صورتمجلس به آب افتادگی با ذکر مشخصات بسته هائیکه به آب افتاده و یا از آب گرفته شده و علت وقوع حادثه و عوامل آن اقدام نمایند.

نیمه - بسته هایی که از آب گرفته و خارج شده باشند، تحویل انبار می گردند. بدیهی است تحویل دهنده کالا باید در محلی مناسب با هماهنگی منطقه، نسبت به تجدید لفاف و ترمیم بسته بندی اینگونه کالاها قبل از تحویل اقدام نماید.

ماده ۱۵- اگر تعداد بسته های تخلیه شده با مندرجات مانیفست مغایرت داشته باشد، حسب مورد صورتمجلس کسر یا اضافه تخلیه توسط تحویل گیرنده کالا تنظیم می گردد.

نیمه ۱- در مورد کانتینرهای LCL، تحویل گیرنده کالا موظف است پس از باز کردن پلمپ (با حضور تحویل دهنده کالا)، نسبت به تخلیه و استریپ کانتینر در انبار CFS اقدام نموده و در صورت مغایرت بسته های درون کانتینر با مندرجات مانیفست، حسب مورد صورتمجلس کسر یا اضافه یا آسیب دیده تنظیم نماید.

نیمه ۲- برای کالای فله در صورت وجود مغایرت وزن کالای مندرج در مانیفست با کالای درافت سوروی شده، صورتمجلس کسر یا اضافه تخلیه تنظیم می شود.

ماده ۱۶- کلیه صورتمجلس آسیب دیدگی، به آب افتادگی، کسر و اضافه تخلیه و ... توسط تحویل گیرنده کالا با تفاق تحویل دهنده کالا و ناظر منطقه (حسب تشخیص مدیریت منطقه) در سه نسخه تنظیم و امضاء می شود که دو نسخه آن به تحویل دهنده کالا و یک نسخه دیگر به تحویل گیرنده کالا تحویل می گردد.



نیمه ۱- تسلیم قبض انبار به تحویل دهنده کالا و یا اجازه پرینت آن به وی (فقط برای یکبار)، حسب مورد مستلزم امضاء صورت‌مجلس آسیب دیدگی، به آب افتادگی، کسر تخلیه، اضافه تخلیه و پرداخت هزینه های مربوطه توسط وی می باشد. قبض انبار کالای اضافه تخلیه تا زمان تعیین تکلیف توسط تحویل دهنده کالا، در اختیار منطقه است.

نیمه ۲- در صورت‌مجلس اضافه تخلیه لازم است تصریح گردد که چنانچه تحویل دهنده کالا (نماینده مؤسسه حمل و نقل) ظرف مدت ۴ ماه از تاریخ تخلیه، با ارائه مستندات قابل قبول مدیریت منطقه یا نماینده مجاز وی، نسبت به تعیین تکلیف کالای اضافی و معرفی ذینفع به منطقه اقدام نماید، مدیریت منطقه حسب تشخیص، بسته های مزبور را بعنوان کالاهای مهلت منقضی به گمرک اعلام و یا اقدامات قانونی را رأساً از طریق مراجع قضایی بعمل آورده و لیست کالاهای مذکور را جهت تعیین تکلیف به مقام قضایی منعکس می نماید.

نیمه ۳- صورت مجلس کسر تخلیه یا آسیب دیدگی از طرف منطقه یا تحویل گیرنده کالا پیگیری نمی گردد.

بخش چهارم - حمل یکسره و حمل مستقیم کالا

الف - حمل یکسره کالا

ماده ۱۷- صدور موافقت نامه حمل یکسره کالای وارده از دریا توسط مدیریت منطقه یا نماینده مجاز وی، منوط به ارائه درخواست و موافقت تحویل دهنده کالا (نماینده مؤسسه حمل و نقل) و براساس تائید گمرک و با تشخیص مدیریت منطقه انجام می گردد.

ماده ۱۸- صدور موافقت نامه حمل یکسره کالای وارده از راه خشکی، توسط مدیریت منطقه یا نماینده مجاز وی، منوط به ارائه درخواست تحویل دهنده کالا و موافقت نماینده مؤسسه حمل و نقل دریائی (صادر کننده مانیفست خروجی) و براساس تائید گمرک و با تشخیص مدیریت منطقه انجام می گردد.

ماده ۱۹- کالاهایی از قبیل خطرناک، فاسد شدنی، دارای هزینه اضافه و ... بنا به تشخیص مدیریت منطقه بصورت حمل یکسره از منطقه خارج می گردد.

ماده ۲۰- در مواردی که بعد از صدور موافقت نامه حمل یکسره و قبل از صدور پروانه ترخیص گمرکی، امکان انجام حمل یکسره برای کل یا بخشی از کالا وجود نداشته باشد، حسب درخواست تحویل دهنده کالا/ذینفع با رعایت مقررات مربوطه، کالای مذکور مشمول رویه معمول تخلیه و تحویل به انبار خواهد بود و برای آن قبض انبار به نام تحویل دهنده صادر و به وی تسلیم می گردد. تحویل این کالا به ذینفع به استناد پروانه ترخیص گمرکی یا احکام صادره منطقه و پرداخت کلیه هزینه های مربوطه صورت می پذیرد.

ماده ۲۱- حقوق و عوارض و هزینه های بندری مترتب بر کالا و عوارض و هزینه های انجام خدمات خاص منطقه، بنا به تشخیص مدیریت منطقه به دو طریق ذیل وصول می گردد.



۱- قبل از صدور موافقت نامه حمل یکسره و بر اساس اطلاعات مندرج مانیفست

۲- بعد از صدور موافقت نامه حمل یکسره و بر اساس اطلاعات مندرج در مجوز گمرکی

ماده ۲۲- مدیریت منطقه یا نماینده مجاز وی / تحویل گیرنده کالا موظف است در صورت مراجعه ذینفع جهت خروج یکسره کالا، با ملاحظه مجوز ترخیص گمرکی، اجازه تخلیه منطقه و اخذ مفاصا حساب مربوطه (مطابق ماده ۲۱)، نسبت به صدور تالی و بیجک خروجی اقدام می نماید.

نسخه ۱- تالی و بیجک خروجی به استناد اسناد و بیجک صادره توسط نماینده ذینفع صادر می گردد.

نسخه ۲- مأمورین گارد منطقه مستقر در درب خروج برای خروج وسیله حمل حامل کالا از منطقه، موظفند علاوه بر نظارت بر خروج کالا، نسبت به کنترل و اخذ یک نسخه از بیجک صادره اقدام نمایند.

ماده ۲۳- در مواردی که بعد از صدور پروانه ترخیص گمرکی، امکان انجام حمل یکسره برای کل یا بخشی از کالا وجود نداشته باشد، بنا به درخواست تحویل دهنده کالا/ذینفع و حسب تشخیص مدیریت منطقه، کالا با انجام رویه معمول تخلیه و پس از ورود و تحویل به انبار، برای آن قبض انبار به نام تحویل دهنده کالا صادر و به وی تسلیم می گردد. تحویل این کالا به ذینفع به استناد پروانه ترخیص گمرکی صادره مذکور، اعاده اصل قبض انبار، پرداخت کلیه هزینه های مربوطه و مطابق رویه جاری و معمول منطقه صورت می پذیرد.

نسخه - درج شماره درخواست و شماره پروانه مربوطه در توضیحات قبض انبار الزامی است.

ماده ۲۴- صدور خلاصه وضعیت و صورتمجالس آسیب دیدگی، به آب افتادگی، کسر و اضافه تخلیه، و همچنین نحوه برخورد و تعیین تکلیف این کالاها مطابق رویه معمول و جاری منطقه صورت می پذیرد.

ب- حمل مستقیم کالا به انبار خصوصی

ماده ۲۵- در مناطق بندری که متصدی انبار خصوصی (سرمایه گذار)، با ارائه درخواست، متقاضی حمل مستقیم کالای متعلق به خود

به انبار خصوصی خود باشد، موافقت یا عدم موافقت با درخواست مذکور، حسب تشخیص مدیریت منطقه و با صدور مجوز مربوطه توسط مدیریت منطقه یا نماینده مجاز وی انجام می گردد که در صورت موافقت رعایت شرایط ذیل نیز ضروری است:

۱- متصدی انبار خصوصی برای انجام عملیات بندری نظیر بارشماری، تخلیه و بارگیری و ...، باید واجد شرایط و دارای مجوز خاص شرکتهای کارگزاری ترابری (بر اساس نوع فعالیت) از سازمان باشد در غیر این صورت موافقت با درخواست حمل مستقیم منوط به ارائه قرارداد فی ما بین متصدی انبار خصوصی و بهره بردار ترمینال مبنی بر قبول انجام عملیات باربری، بارشماری و صدور اسنادی از قبیل تالی، صورتمجالس و... (به استثنای قبض انبار، بیجک خروجی از انبار و فهرست کالای با ماندگاری زیاد) توسط بهره بردار ترمینال، به مدیریت منطقه می باشد.

۲- تحویل دهنده کالا با حمل مستقیم موافقت نموده و موافقت نامه مربوطه به منطقه ارائه گردد.



۳- در مورد کالاهای خاص از قبیل غلات و ... بنا به ضرورت و حسب نیاز، مجوز لازم نظیر قرنطینه نباتی و دامی ارائه گردد.

۴- در صورتیکه درخواست حمل مستقیم کالا بمنظور استفاده در منطقه صورت پذیرد، متصدی انبار خصوصی یا ذینفع باید متعهد گردد که اگر هنگام تشریفات مجوز بکارگیری، مصرف و یا بهره برداری و ... کالا واجد شرایط استفاده و بهره برداری از نظر مدیریت منطقه یا نماینده مجاز وی نباشد، کالای مزبور را با قبول هزینه های مربوطه به انبارهای منطقه منتقل نماید.

ماده ۲۶- حمل مستقیم کالایی که متعلق به متصدی انبار خصوصی نباشد، در صورتی امکان پذیر است که انبارهای منطقه ظرفیت و یا امکانات نگهداری کالا را نداشته و در قرارداد فی مابین نیز متصدی انبار خصوصی مجاز به نگهداری کالای غیر باشد. در این صورت علاوه بر رعایت شرایط یاد شده در ماده ۲۵، ارائه درخواست متقاضی به همراه موافقت متصدی انبار خصوصی الزامی است.

ماده ۲۷- مجوز حمل مستقیم کالا فقط به منزله حمل کالا به انبارهای خصوصی و نگهداری آن است و ذینفع یا متصدی انبار خصوصی به استناد این مجوز حق هیچگونه دخل و تصرف در کالا و ... را ندارد.

ماده ۲۸- پس از صدور موافقت نامه حمل مستقیم و در زمان تخلیه کالا از وسیله حمل، عوامل متصدی انبار خصوصی و تحویل دهنده کالا (نماینده موسسه حمل و نقل) نسبت به بارشماری اقدام نموده و در پایان هر نوبت کاری، برگه های تالی صادره مطابقت، امضاء و مبادله می گردد.

ماده ۲۹- صدور خلاصه وضعیت و صورتمجالس آسیب دیدگی، به آب افتادگی، کسر و اضافه تخلیه، و همچنین ترتیب حمل و نحوه برخورد و تعیین تکلیف این کالاها مطابق رویه معمول و جاری منطقه صورت می پذیرد.

تبصره- مهلت توقف کالاهای متعلق به متصدی انبار خصوصی توسط مدیریت منطقه تعیین و در ضوابط ظهر قبض انبار درج می گردد.

ماده ۳۰- انجام عملیات باربری، بارشماری و صدور اسنادی از قبیل تالی، صورتمجالس و... (به استثنای قبض انبار، بیجک خروجی از انبار و فهرست کالای با ماندگاری زیاد) با تقاضای متصدی انبار خصوصی و موافقت مدیریت منطقه یا نماینده مجاز وی و بهره بردار ترمینال منطقه، می تواند با اخذ هزینه های مربوطه توسط بهره بردار ترمینال منطقه صورت پذیرد.

تبصره - رعایت مفاد قرارداد مربوط به تحویل گیرنده کالا و متصدی انبار خصوصی در انجام فعالیت مورد نظر الزامی است.

ماده ۳۱- متصدی انبار خصوصی موظف است هر کالای کانتینری (پر و خالی) و غیر کانتینری که با تنظیم تالی، به انبارهای خصوصی تحویل می گردد، را بلافاصله در دفاتر مربوط انبار و یا سیستمهای مکانیزه مربوطه انبار ثبت نماید و برای هر ردیف مانیفست، با لحاظ نمودن صورتمجالس آسیب دیدگی، دریا افتادگی و کسری، بر اساس مندرجات تالی و پس از پایان تخلیه هر ردیف (B/L)، قبض انبار جداگانه طبق نمونه فرم مصوب (فقط برای یکبار) به نام تحویل دهنده کالا صادر و به وی تسلیم نماید.



نیمه ۱- متصدی انبار خصوصی باید از دفاتر و یا سیستمهای مکانیزه مربوط به انبار که توسط مدیریت منطقه یا نماینده مجاز وی معرفی و تأیید می گردد، استفاده نماید.

نیمه ۲- چگونگی انجام فرآیند صدور قبض انبار و ضوابط توقف کالا بر اساس مفاد دستورالعمل اجرایی مصوب " صدور قبض انبار و ضوابط نگهداری کالا در مناطق آزاد و ویژه اقتصادی بندری " صورت می پذیرد.

ماده ۳۲- متصدی انبار خصوصی موظف است کالا را متناسب با خصوصیات آن و در مورد کالای خطرناک، با رعایت کلاس مربوطه (IMOG GOD) در محل مناسب تخلیه و نگهداری نماید.

نیمه ۱- کالای که بمنظور ورود به سرزمین اصلی، حمل مستقیم گردیده، حسب تشخیص مدیریت منطقه یا نماینده مجاز وی، باید در محل جداگانه از سایر کالاها نگهداری گردد.

نیمه ۲- کالای اضافه تخلیه و آسیب دیده در مکانی مشخص نگهداری می شود.

نیمه ۳- سایر مراحل تحویل کالا و خروج از انبارهای خصوصی بر اساس رویه معمول و جاری فرایند تحویل و خروج کالا از انبارهای منطقه خواهد بود. بدیهی است صدور بیجک خروجی کالا و تهیه فهرست کالای با ماندگاری زیاد توسط متصدی انبار خصوصی انجام می گردد.

ماده ۳۳- حقوق و عوارض و هزینه های بندری مترتب بر کالا و عوارض و هزینه های انجام خدمات خاص منطقه، بنا به تشخیص مدیریت منطقه به دو طریق ذیل وصول می گردد.

۱- قبل از صدور موافقت نامه و بر اساس اطلاعات مندرج مانیفست

۲- هنگام خروج کالا از انبار خصوصی به خارج از منطقه یا استفاده در منطقه بر اساس اطلاعات مندرج در پروانه گمرکی یا

احکام صادره توسط منطقه

بخش پنجم - ترتیب حمل کالا از اسکله به اماکن منطقه یا بالعکس

ماده ۳۴- پس از تخلیه بسته ها از وسیله حمل، انتقال کالا و کانتینر تا اماکن منطقه با نظارت ناظر منطقه (حسب تشخیص مدیریت منطقه) انجام می گردد.

ماده ۳۵- در مناطق بندری که تحویل دهنده کالا یا متصدی انبار خصوصی با وجود امکانات لازم برای تخلیه و بارگیری، با ارائه درخواست، متقاضی استفاده از تجهیزات خود باشد، موافقت یا عدم موافقت با درخواست مذکور، حسب تشخیص مدیریت منطقه صورت می پذیرد که در صورت موافقت رعایت شرایط ذیل ضروری است:

۱- تأیید تجهیزات اختصاصی ذینفع بلحاظ داشتن استانداردهای لازم توسط مدیریت منطقه یا نماینده مجاز وی.

۲- اخذ هزینه های مربوطه برطبق توافق طرفین یا تعرفه منطقه.

۳- قبول مسئولیت جبران هرگونه خسارت احتمالی به کالا، تجهیزات و تاسیسات منطقه توسط تحویل دهنده کالا



بخش ششم - خلاصه وضعیت

ماده ۳۶- تحویل گیرنده کالا موظف است حساب کالای وارده از خشکی و کالاهای وارده شده توسط کشتی را در هر سفر حداکثر تا هفت روز و در مورد کشتی های کانتینر بر و سایر وسایل حمل ظرف مدت سه روز پس از خاتمه عملیات تخلیه، تسویه و خلاصه وضعیت مربوطه را با قید کلیه صورتمجالس (کسر یا اضافه ، به آب افتادگی و آسیب دیدگی) در سه نسخه تنظیم و بشرح زیر توزیع نمایند:

۱- یک نسخه به تحویل دهنده کالا (نماینده موسسه حمل و نقل)

۲- یک نسخه به تحویل گیرنده کالا

۳- یک نسخه به مدیریت منطقه

نبره ۱- خلاصه وضعیت کالاهای وسیله حمل بر اساس مندرجات برگه های تالی و صورتمجالس صادره، تهیه و تنظیم می گردد.

نبره ۲- در صورت مطابقت بسته های مندرج در مانیفست با مندرجات تالی، خلاصه وضعیت منفی صادر می گردد.

فصل سوم - سایر مقررات

بخش اول - گردش کار مربوط به تخلیه کالا

ماده ۳۷- گردش کار، مراحل انجام کار، اسناد لازم و سایر روند عملیاتی مربوط به فرآیند تخلیه کالا بر اساس فلورچارت های پیوست این دستورالعمل است که باید دقیقاً رعایت و اجرا گردد.

بخش دوم - مسئولیت ها

ماده ۳۸- مسئولیت تحویل گیرنده کالا در حفظ و نگهداری بسته ها به هنگام تخلیه از وسیله حمل بر روی کفی یا وسیله دیگر یا اماکن منطقه، از زمان قرار گرفتن بسته ها روی کفی یا اماکن منطقه، می باشد.

نبره - در عملیات تخلیه کالا از شناور، در صورتیکه تحویل گیرنده کالا، خن کاری را نیز عهده دار باشد، مسئولیت وی از زمان برداشتن بسته ها (توسط تجهیزات مرتبط) خواهد بود.

ماده ۳۹- مسئولیت تحویل گیرنده کالا نسبت به کالای آسیب دیده از زمان انجام تجدید لفاف و ترمیم بسته بندی توسط تحویل دهنده کالا و صدور صورتمجلس مربوطه، می باشد.

ماده ۴۰- مسئولیت خسارت وارده به بسته ها در صورتیکه علت آن عوامل فورس ماژور، خصوصیات ذاتی و نامناسب بودن بسته بندی باشد، بر عهده تحویل گیرنده کالا نخواهد بود.



ماده ۴۱- مسئولیت قانونی ناشی از هرگونه اطلاعات اظهار شده و ارسالی به منطقه از سوی تحویل دهنده کالا از قبیل اشتباه در مندرجات مانیفست و ... بر عهده وی می باشد.

ماده ۴۲- مسئولیت انجام هرگونه وظایفی که بر اساس مفاد این دستورالعمل توسط تحویل گیرنده کالا صورت می پذیرد، بر عهده وی می باشد.

ماده ۴۳- مسئولیت کسری یا آسیب دیدگی کالا در حمل یکسره و حمل مستقیم به عهده ذینفع می باشد.

ماده ۴۴- مسئولیت ناشی از عدم رعایت کلیه قوانین و مقررات جاری در منطقه به عهده متخلف خواهد بود.

ماده ۴۵- مسئولیت کسری یا آسیب دیدگی کالا در حمل مستقیم حسب مورد به عهده متصدی انبار خصوصی یا ذینفع می باشد.

بخش سوم - تخلفات

ماده ۴۶- اگر اطلاعات اظهار شده به منطقه از قبیل مندرجات مانیفست و ... اشتباه باشد و یا ذینفع به موقع نسبت به اجرای وظایف محوله در این دستورالعمل اقدام ننماید، علاوه بر جبران خسارت وارده از این بابت به کالاها، تجهیزات و تأسیسات و ... مشمول اعمال محدودیت هایی از طرف مدیریت منطقه برای متخلف خواهد بود.

ماده ۴۷- جبران خسارت ناشی از عدم رعایت کلیه قوانین و مقررات جاری در منطقه بر عهده متخلف می باشد.

ماده ۴۸- چنانچه تحویل گیرنده کالا / پیمانکار تخلیه و بارگیری بنا بر تشخیص مدیریت منطقه یا نماینده مجاز وی به اجرای وظایف محوله در این دستورالعمل اقدام ننموده و یا اهمال و قصور نماید، علاوه بر جبران خسارت وارده، حسب مورد مشمول اعمال محدودیتهایی از طرف مدیریت منطقه خواهد بود.

نیمه - در صورتیکه نحوه برخورد با تخلف در قرارداد مربوطه تصریح و تعیین تکلیف گردیده باشد، بر اساس مفاد مندرج در قرارداد اقدام خواهد شد.

ماده ۴۹- جبران هرگونه خسارت وارده به کالا از زمان شروع مسئولیت تحویل گیرنده کالا و حین حمل به انبار، بر عهده وی می باشد.

ماده ۵۰- ارزش کالا برای غرامت پرداختی، خسارت وارده و ... بر اساس اسناد و مدارک مربوطه حسب تشخیص مدیریت منطقه توسط کارشناس رسمی دادگستری یا واحد تعیین ارزش گمرک مستقر در منطقه یا کارشناس خبره منطقه یا سوابق ارزشی مشابه تعیین می گردد.

ماده ۵۱- بروز تخلف یا سوء استفاده ناشی از صدور صورتمجالس کسر تخلیه یا آسیب دیدگی، علاوه بر جبران خسارت وارده، مشمول اعمال محدودیتهایی از طرف منطقه برای متخلف (تحویل دهنده کالا/ذینفع) خواهد بود.



ماده ۵۲- هر گونه دخل و تصرف و یا خروج کالا از انبار خصوصی بدون اخذ مجوز قانونی نظیر مجوز بهره برداری یا بکارگیری یا پروانه گمرکی و ... مشمول مقررات مربوط به قاچاق کالا می گردد.

بخش چهارم - هزینه ها

ماده ۵۳- عوارض و هزینه های بندری مترتب بر کالا و سایر عوارض و هزینه های انجام خدمات خاص منطقه حسب روال جاری منطقه محاسبه و اخذ می گردد.

ماده ۵۴- ارائه خدمات و صدور هرگونه اسناد و مجوز از جمله اصلاحیه، صورتمجلس کسر یا اضافه تخلیه و ... ، مشمول پرداخت هزینه های مربوطه توسط ذینفع (متقاضی) بر اساس نوع خدمات ارائه شده می باشد.

بخش پنجم - مقررات جاری

ماده ۵۵- کلیه وظایف و عملیات بندری مورد اشاره در این دستورالعمل که توسط تحویل گیرنده کالا انجام می گردد، در صورتیکه کالا به انبار خصوصی حمل و در آن مکان تخلیه و نگهداری گردد، بر عهده متصدی انبار خصوصی بوده و حسب مورد توسط متصدی مربوطه صورت می پذیرد.

ماده ۵۶- حسب تشخیص و نیاز، روش اجرایی این دستورالعمل توسط اداره کل امور مناطق، بازاریابی و سرمایه گذاری تدوین و از طرف معاون امور بندری و مناطق ویژه اقتصادی جهت اجرا به مناطق آزاد ویژه اقتصادی بندری ابلاغ می گردد.

ماده ۵۷- هر گونه اصلاحات در این دستورالعمل، در دبیرخانه کارگروه اصلی اعمال رویه واحد سازمان مورد بررسی قرار گرفته و با تأیید معاون امور بندری و مناطق ویژه اقتصادی جهت طی مراحل استصوابی و اخذ مصوبه هیأت عامل ارسال می گردد.

ماده ۵۸- امور تصدی گری مربوط به صدور اصلاحیه و سایر اسناد مندرج در این دستورالعمل در قالب خدمات جانبی به تحویل گیرنده کالا واگذار می گردد.

تبصره ۱- حسب صلاحدید سازمان، امور فوق، قابل واگذاری به سایر شرکتهای خصوصی دیگر نیز خواهد بود.

تبصره ۲- صدور هرگونه اسناد مورد اشاره در این دستورالعمل که رأساً توسط تحویل گیرنده کالا انجام می گردد از جمله صورتمجلس کسر و اضافه تخلیه، نیز بر اساس خدمات جانبی صورت می پذیرد.

ماده ۵۹- رعایت کلیه کنوانسیون های بین المللی پذیرفته شده مرتبط به تخلیه کالا و سایر دستورالعملهایی که به نحوی در ارتباط با فرآیند تخلیه کالا می باشد نظیر ایمنی و صفا، لازم الاجرا است.

ماده ۶۰- کلیه مدیران مناطق آزاد و ویژه اقتصادی بندری، واحدهای مرتبط سازمانی، تحویل گیرنده کالا، سرمایه گذاران و سایر عوامل مورد اشاره در این دستورالعمل موظفند در راستای پیاده سازی صحیح دستورالعمل مزبور و بمنظور نظارت بر حسن اجرای آن، هماهنگی و همکاری لازم را با معاونت امور بندری و مناطق ویژه اقتصادی سازمان بعمل آورند.



ماده ۶۱- در اجرای مفاد این دستورالعمل، کلیه دستورالعملهای ابلاغی مرتبط که در تعارض با دستورالعمل حاضر می باشد، ملغی و کان لم یکن می گردد.

ماده ۶۲- کلیه مناطق بندری، واحدهای مرتبط سازمانی، تحویل گیرنده کالا و سایر عوامل مربوطه، مکلفند جهت اجرای دقیق این دستورالعمل، تمهیدات و بسترهای لازم و مورد نیاز را حداکثر تا ۶ ماه پس از ابلاغ آن فراهم آورند بنحوی که مفاد این دستورالعمل، بصورت نرم افزاری و کامل و صحیح در منطقه اجرایی گردد.

ماده ۶۳- مدیریت منطقه، تحویل گیرنده کالا و کلیه عوامل مورد اشاره در این دستورالعمل موظفند در راستای اجرای صحیح و کامل دستورالعمل تخلیه کالا، علاوه بر تأمین نیروی انسانی مورد نیاز و ایجاد تمهیدات و بسترهای لازم، نسبت به افزایش مهارت تخصصی و پیاده سازی بهینه فرآیندهای اجرایی از طریق فرهنگ سازی و برگزاری جلسات و دوره های آموزشی و توجیهی اقدام نمایند.

ماده ۶۴- تحویل گیرنده کالا و سایر عوامل مورد اشاره در این دستورالعمل، حسب مورد متعهد به رعایت کلیه قوانین و مقررات جاری در منطقه از جمله قانون تشکیل و اداره مناطق ویژه اقتصادی و آئین نامه اجرایی آن، قانون تشکیل و چگونگی اداره مناطق آزاد تجاری- صنعتی، قوانین و مقررات بندری- دریایی ایران و سایر مقررات مربوطه می باشند.

ماده ۶۵- کلیه موضوعات مربوط به سیستم های نرم افزاری (سامانه GCOMS, CCS, TCTS, BCTS و ...)، تعرفه، مالی و ... که در حال حاضر در راستای مباحث مورد اشاره در این دستورالعمل وجود دارد، ضروری است در اسرع وقت توسط عوامل مربوطه، مطابق رویه و مفاد دستورالعمل مذکور و با هماهنگی معاونت امور بندری و مناطق ویژه اقتصادی مورد بازنگری قرار گیرند.

ماده ۶۶- طراحی و تنظیم کلیه فرمهای مورد نیاز و تعیین اسناد و مدارک لازم مورد اشاره در این دستورالعمل و فلورچات های پیوست آن، توسط اداره کل امور مناطق، بازاریابی و سرمایه گذاری با هماهنگی کلیه مناطق آزاد و ویژه اقتصادی بندری و حسب مورد سایر واحدهای مرتبط سازمانی تهیه و توسط معاون امور بندری و مناطق ویژه اقتصادی جهت اجراء به مناطق آزاد و ویژه اقتصادی بندری ابلاغ می گردد.

بخش ششم- پیوست ها

- ۱- فرآیند گردش کار تخلیه کالا از راه دریا
- ۲- فرآیند گردش کار تخلیه کالا از راه خشکی
- ۳- فرآیند گردش کار پذیرش اصلاحیه مانیفست
- ۴- فرآیند گردش کار صدور صورتمجلس آسیب دیده
- ۵- فرآیند گردش کار صدور صورتمجلس کسر یا اضافه



۶- فرآیند گردش کار صدور صورتمجلس به آب افتاده

۷- فرآیند گردش کار استریپ کانتینر LCL

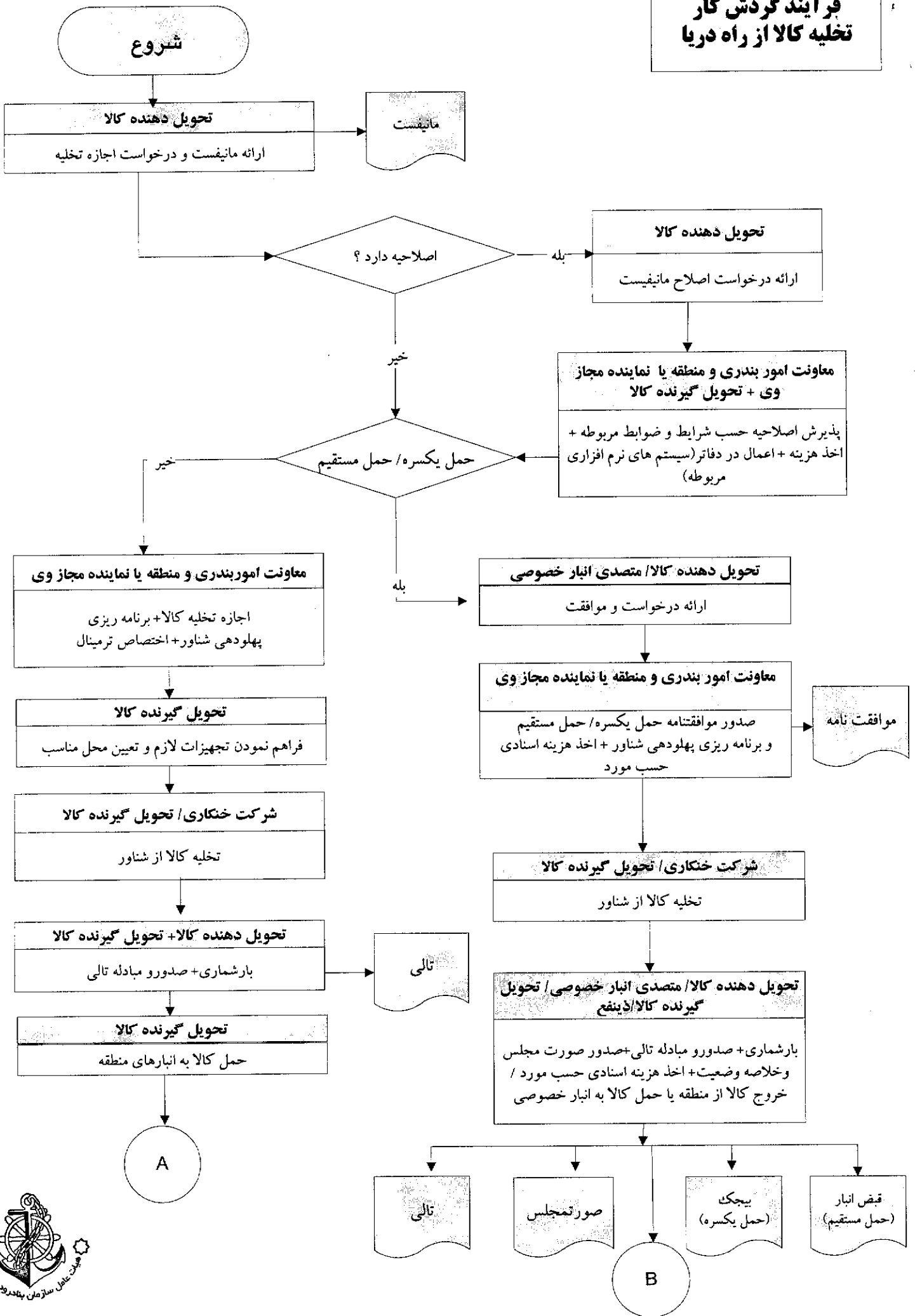
۸- فرآیند گردش کار حمل یکسره

۹- فرآیند گردش کار حمل مستقیم

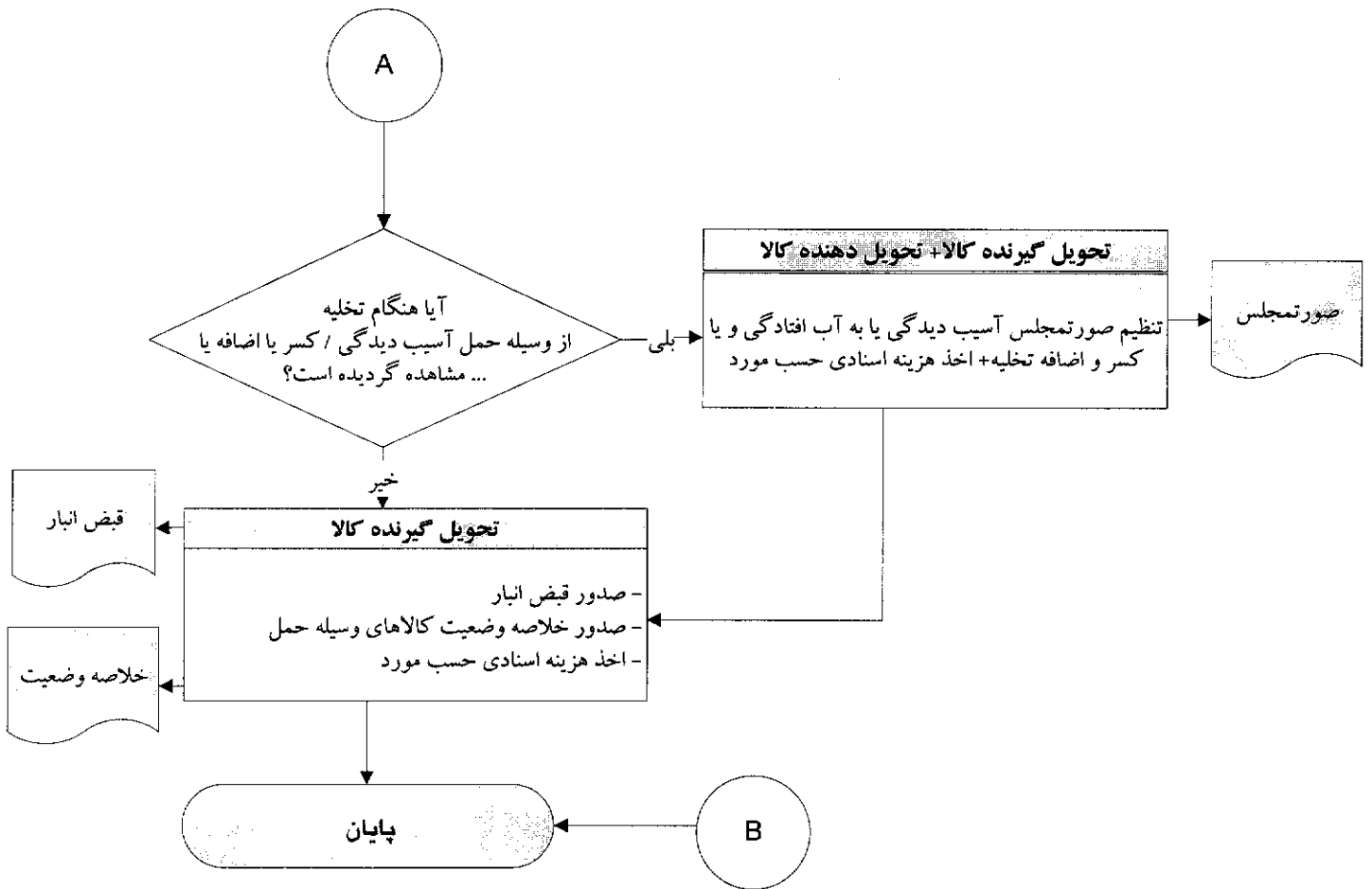
دستورالعمل فوق مشتمل بر ۶۶ ماده و ۳۰ تبصره در اجلاس شماره مورخ هیأت عامل سازمان بنادر و دریانوردی تصویب و لازم الاجرا می باشد.



فرآیند گردش کار تخلیه کالا از راه دریا

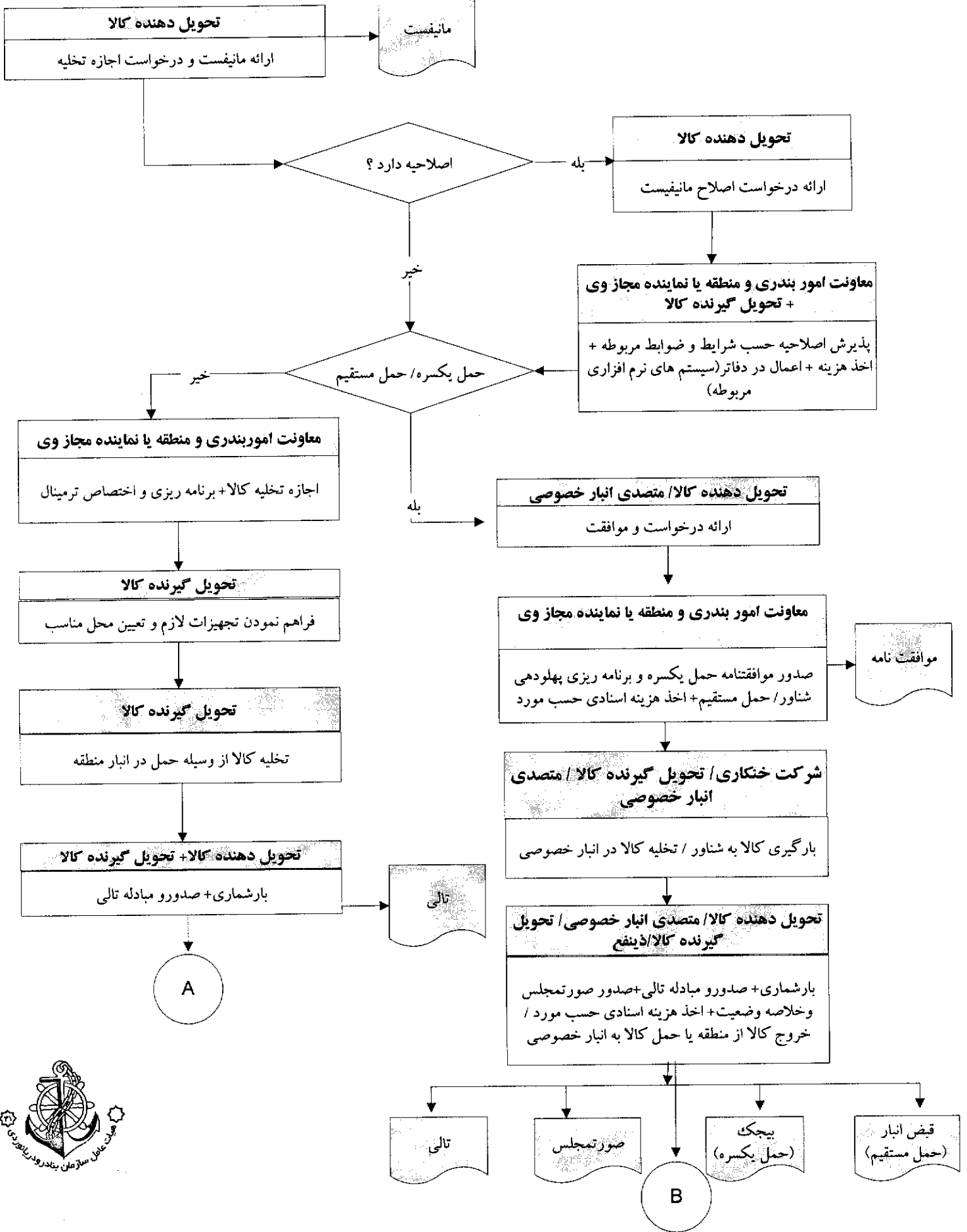


فرآیند گردش کار تخلیه کالا از راه دریا

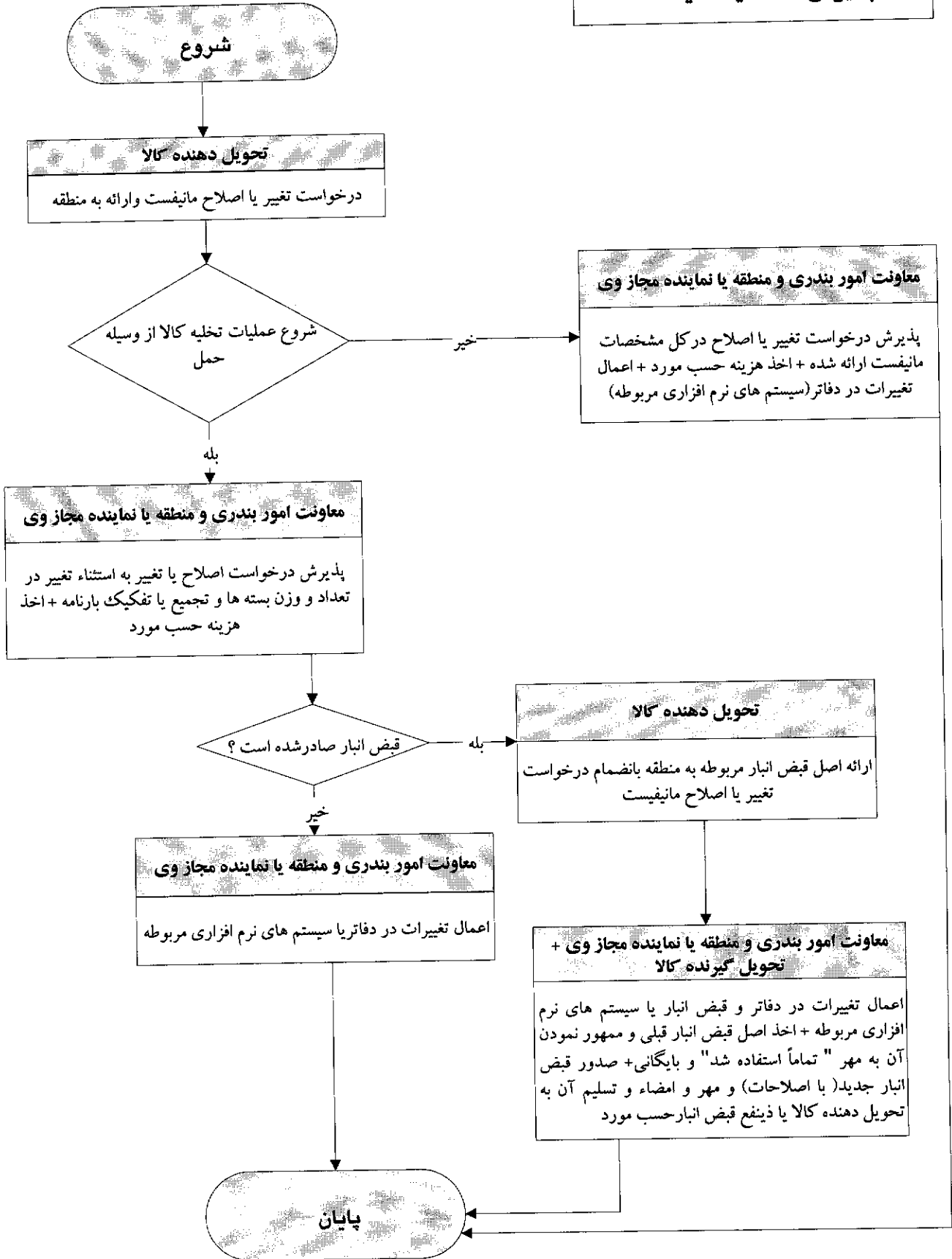


فرآیند گردش کار تخلیه کالا از راه خشکی

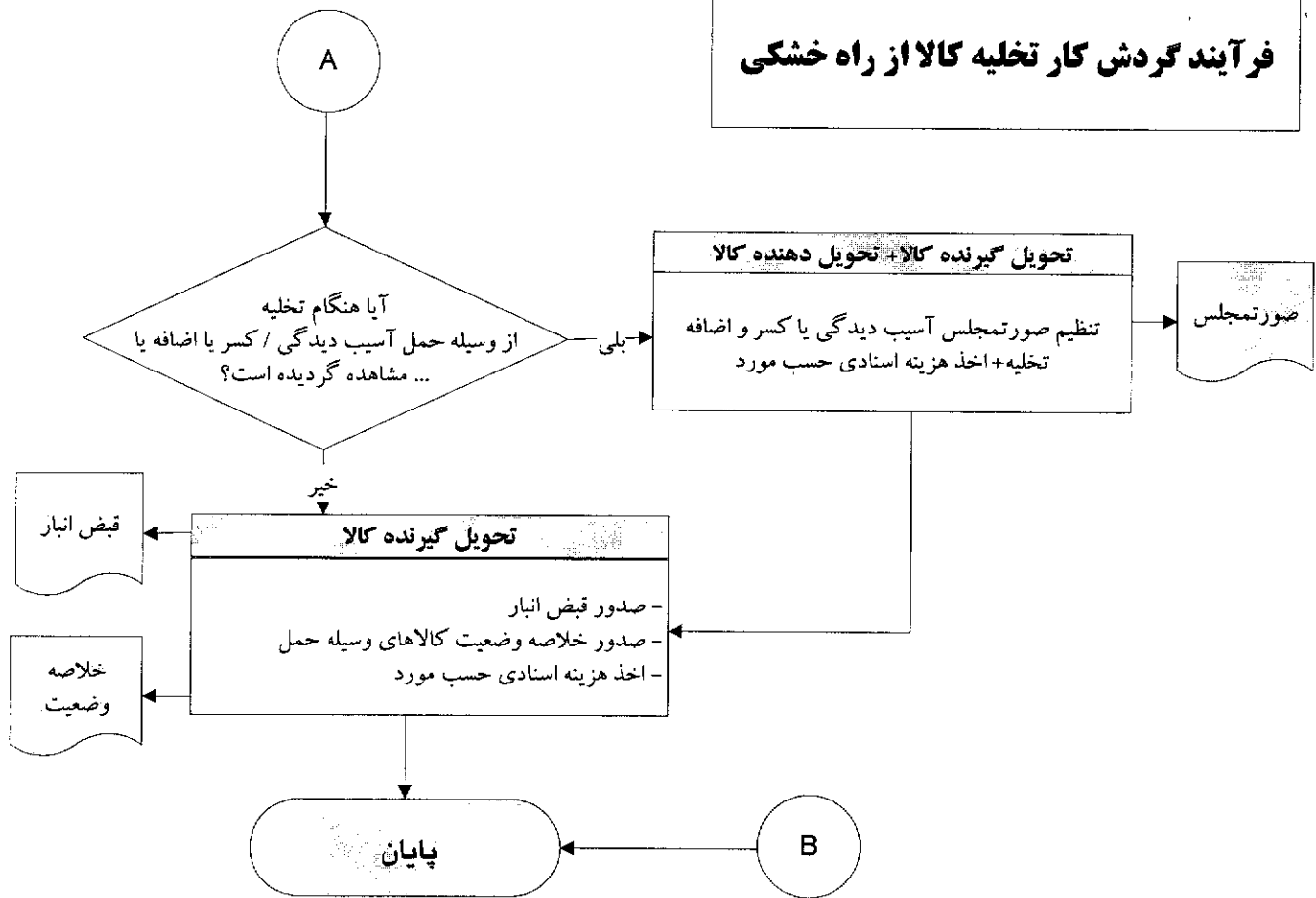
شروع



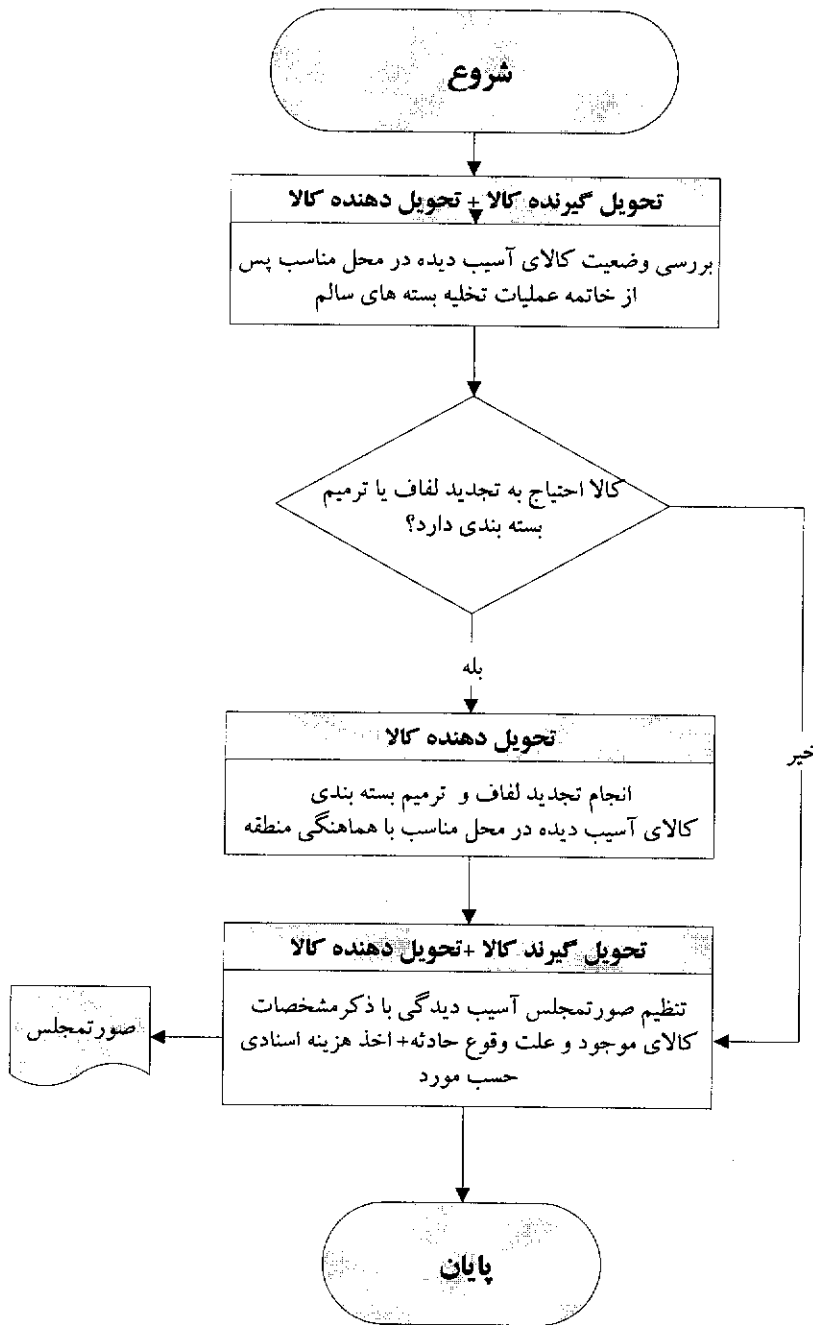
فرآیند گردش کار پذیرش اصلاحیه مانیفست



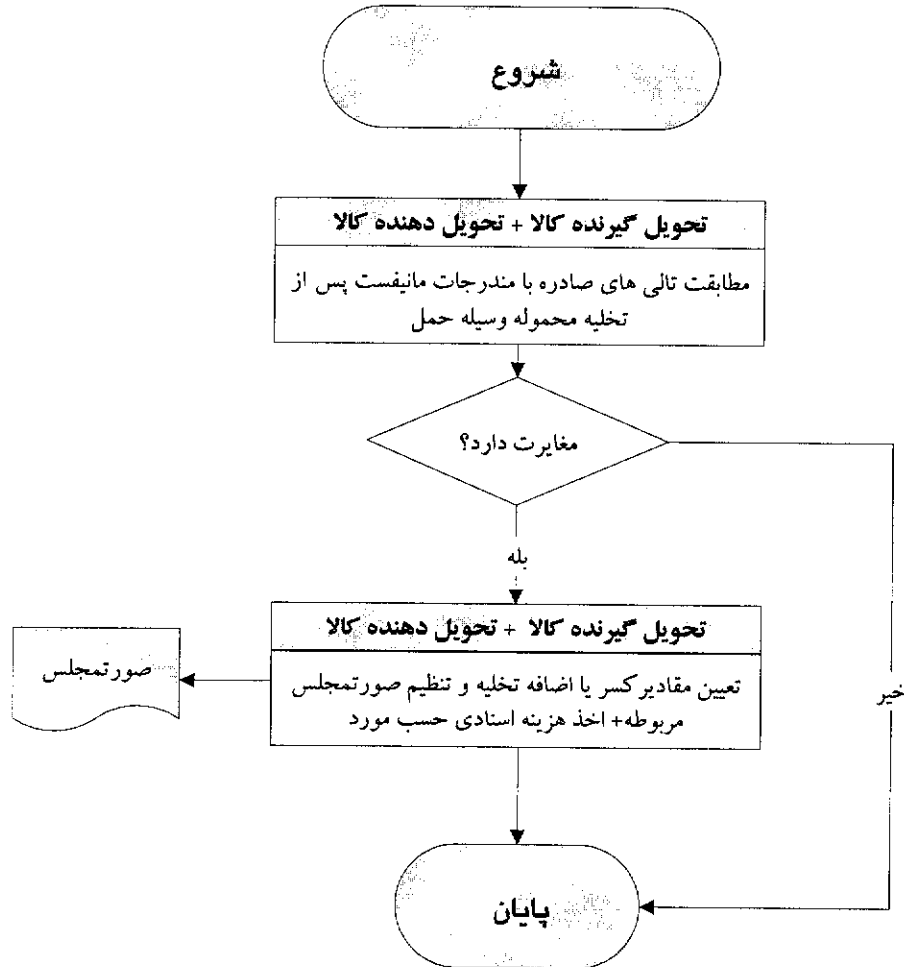
فرآیند گردش کار تخلیه کالا از راه خشکی



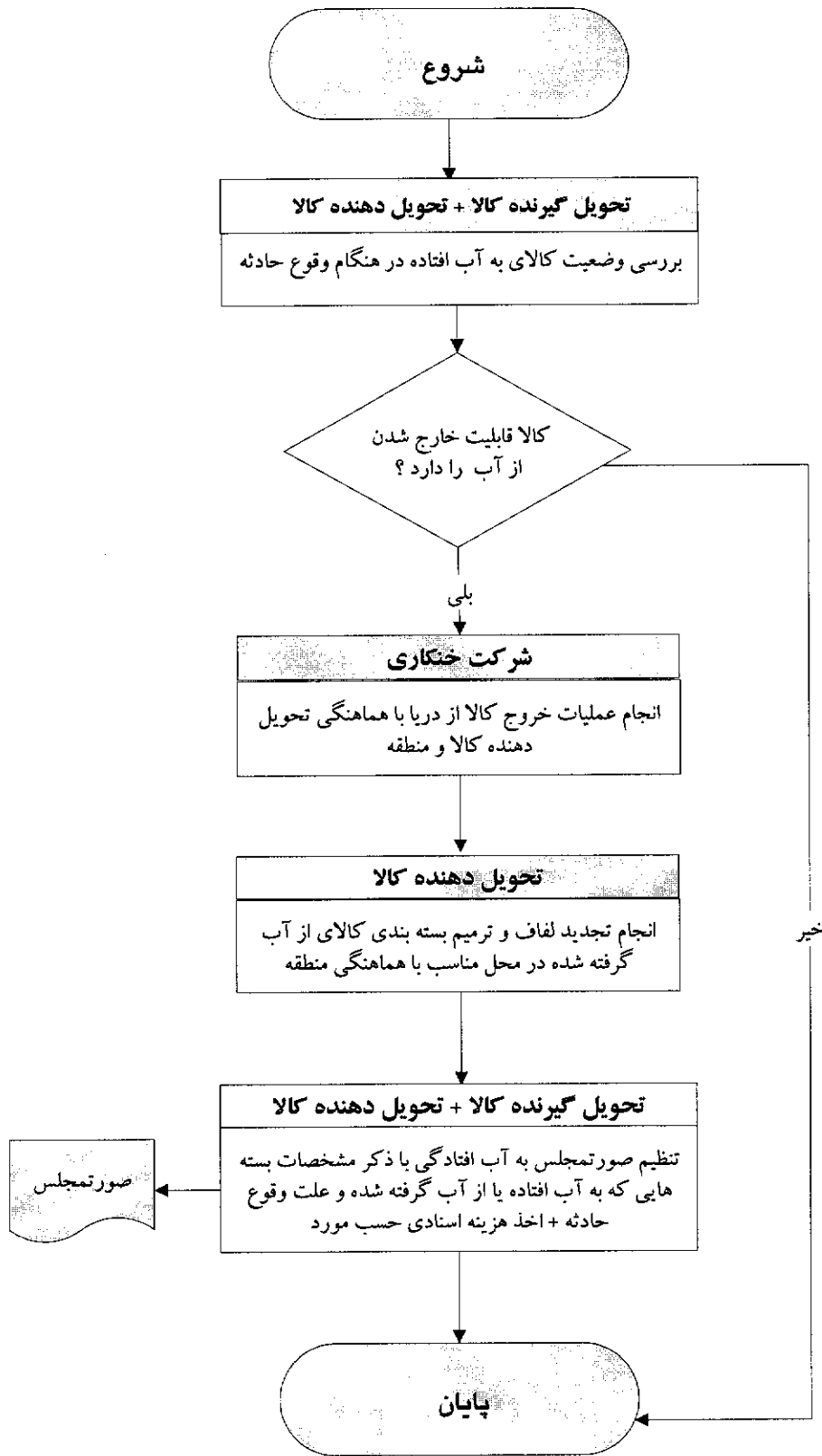
فرآیند گردش کار
صدور صورتجلسه آسیب دیده



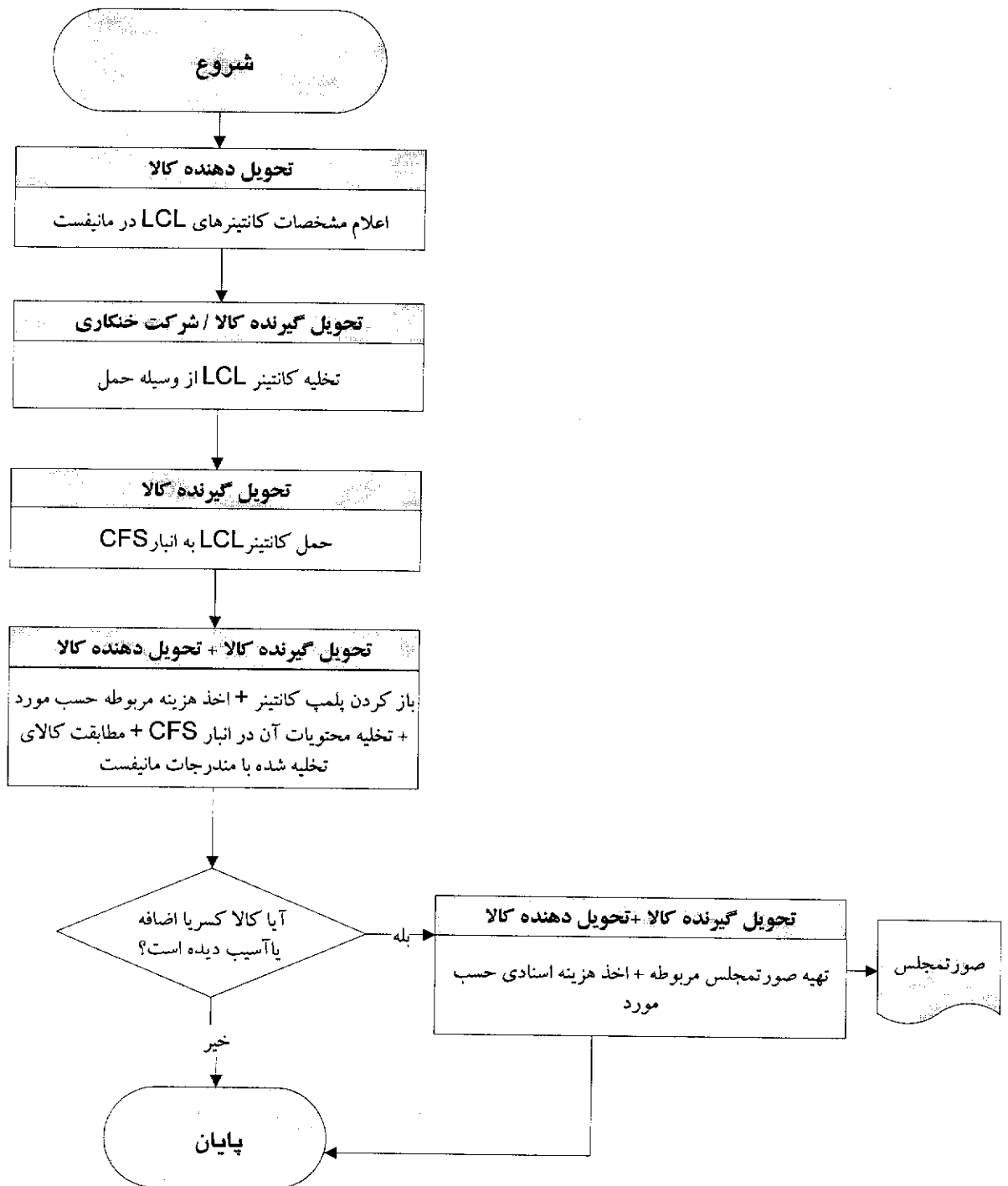
فرآیند گردش کار
صدور صورتمجلس کسر یا اضافه



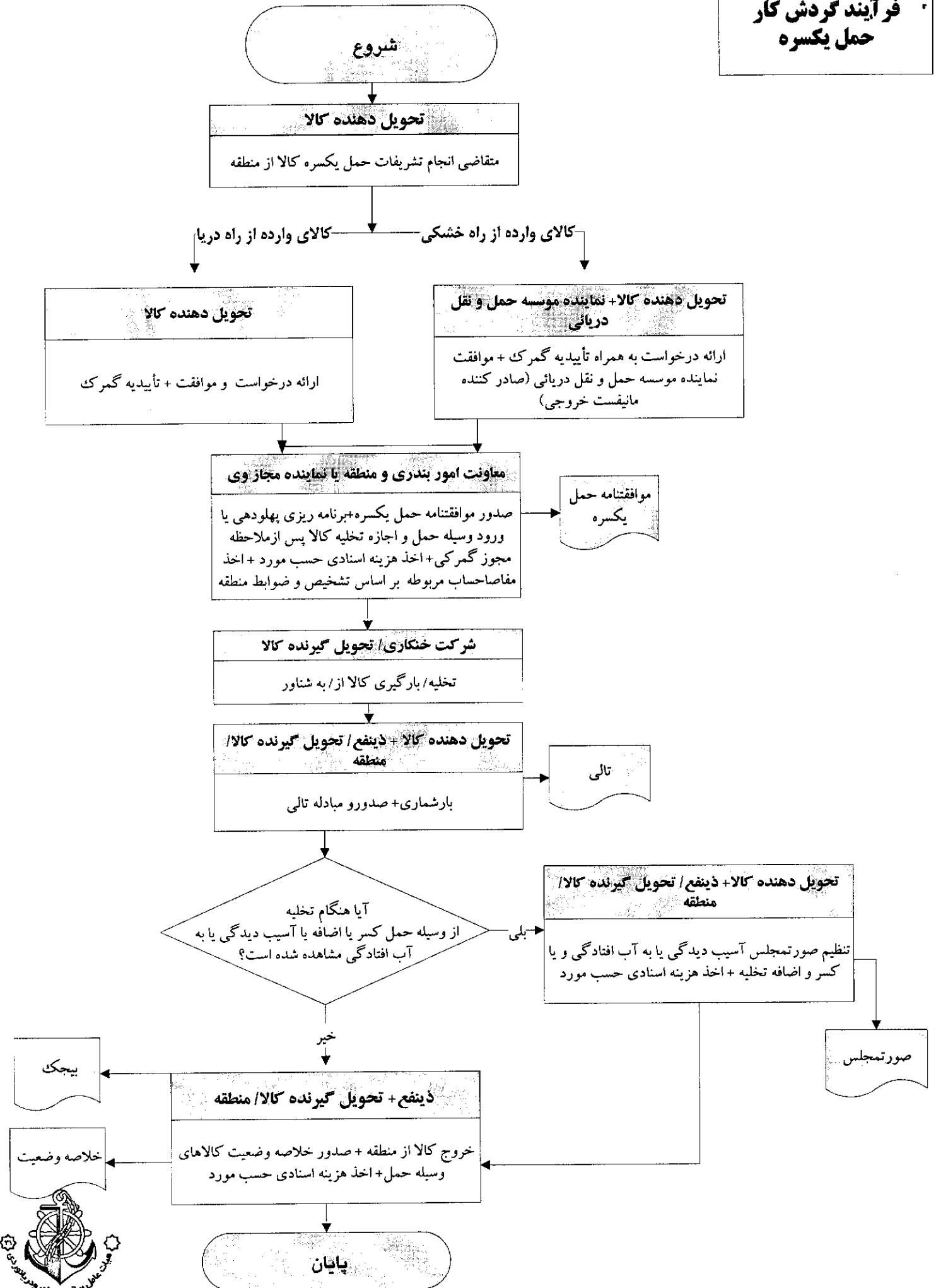
فرآیند گردش کار صدور صورتمجلس به آب افتاده



فرآیند گردش کار استریپ کانتینر LCL



فرآیند گردش کار حمل یکسره



شروع

متصدی انبار خصوصی

متقاضی حمل مستقیم کالا به انبار خصوصی

کالای وارده از راه خشکی / کالای وارده از راه دریا

متصدی انبار خصوصی

ارائه درخواست + موافقت تحویل دهنده کالا + ارائه مجوز خاص شرکت های کارگزاری ترابری یا قرارداد فیما بین متصدی انبار خصوصی و بهره بردار ترمینال

تحویل دهنده کالا

ارائه درخواست + موافقت متصدی انبار خصوصی + ارائه مجوز خاص شرکت های کارگزاری ترابری یا قرارداد فیما بین متصدی انبار خصوصی و بهره بردار ترمینال

معاونت امور بندری و منطقه یا نماینده مجاز وی

صدور موافقتنامه حمل مستقیم + برنامه ریزی پهلو دهی یا ورود وسیله حمل شناور و اجازه تخلیه کالا + اخذ هزینه اسنادی حسب مورد

موافقتنامه حمل مستقیم

شرکت خنکاری / متصدی انبار خصوصی / بهره بردار ترمینال

تخلیه کالا از وسیله حمل + بار شماری + صدور و مبادله تالی

تالی

متصدی انبار خصوصی / بهره بردار ترمینال

حمل کالا به انبارهای منطقه برای کالای وارده از دریا

آیا هنگام تخلیه از وسیله حمل کسر یا اضافه یا آسیب دیدگی یا به آب افتادگی مشاهده شده است؟

بله

تحویل دهنده کالا + متصدی انبار خصوصی / بهره بردار ترمینال

تنظیم صورتمجلس آسیب دیدگی یا به آب افتادگی و یا کسر و اضافه تخلیه + اخذ هزینه اسنادی حسب مورد

صورتمجلس

خیر

متصدی انبار خصوصی / بهره بردار ترمینال

صدور خلاصه وضعیت کالاهای وسیله حمل و اخذ هزینه اسنادی حسب مورد و تخلیه کالا در انبار خصوصی

خلاصه وضعیت

متصدی انبار خصوصی

صدور قبض انبار

قبض انبار

پایان

