

نام فرآیند: صدور گواهی مبدأ در مناطق ویژه اقتصادی بندری

تذکر: براساس تبصره ماده ۱۰ قانون تشکیل و اداره مناطق ویژه اقتصادی، مدیریت هر منطقه مجاز است حسب درخواست متقاضی نسبت به صدور گواهی مبدأ برای کالاهاییکه از منطقه خارج می‌شوند با تایید گمرک ایران اقدام نماید. بانک های کشور مکلف به پذیرش گواهی موضوع این تبصره هستند.

هدف:

- به منظور ایجاد رویه واحد در کلیه مناطق ویژه اقتصادی بندری
- مشخص بودن کلیه قدم‌های دریافت گواهی مبدأ برای مشتریان بیرونی و کارکنان منطقه ویژه
- ارائه راهنما به مشتریان جهت دریافت خدمت مورد نظر خود
- کنترل کالاهایی که از کشور خارج می‌شوند.
- جایگزین نمودن یک فرآیند با روش‌های پراکنده و متفرقه‌ای که در هر کدام از بنادر وجود دارد.
- جلوگیری از سلیقه‌ای عمل نمودن بنادر در خصوص صدور گواهی مبدأ

۱۰- دامنه کاربرد

از: درخواست متقاضی

تا: صدور گواهی مبدأ برای کلیه کالاهای موردنظر متقاضی

۱۱- اصلاحات و تعاریف

- منطقه ویژه

منظور منطقه ویژه اقتصادی بندری است که به موجب ماده ۱ قانون تشکیل و اداره مناطق ویژه اقتصادی جمهوری اسلامی ایران ایجاد گردیده و در حال حاضر شامل مناطق ویژه اقتصادی بندری شهید رجایی، بوشهر، امیرآباد می‌باشد و در آینده تسری آن به سایر بنداری که مطابق قانون فوق‌الذکر منطقه ویژه می‌گردند نیز خواهد بود.

- گواهی مبدأ

اظهاریه امضاء شده‌ای است که حاکی از مبدأ ساخت کالا می‌باشد (محل ساخت کالا) و در آن منبع موثق یا شخصی که اختیار صدور آن را دارد صریحاً کشور محل ساخت کالای موضوع گواهی مبدأ را تصدیق می‌کند.

– کشور مبدأ کالا

کشوری است که کالا در آنجا تولید، ساخته یا پردازش شده باشد.

– مرجع صدور گواهی مبدأ

مرجع صدور گواهی مبدأ در مناطق ویژه سازمان بنادر و کشتیرانی می‌باشد.

– مقام مجاز صدور گواهی مبدأ

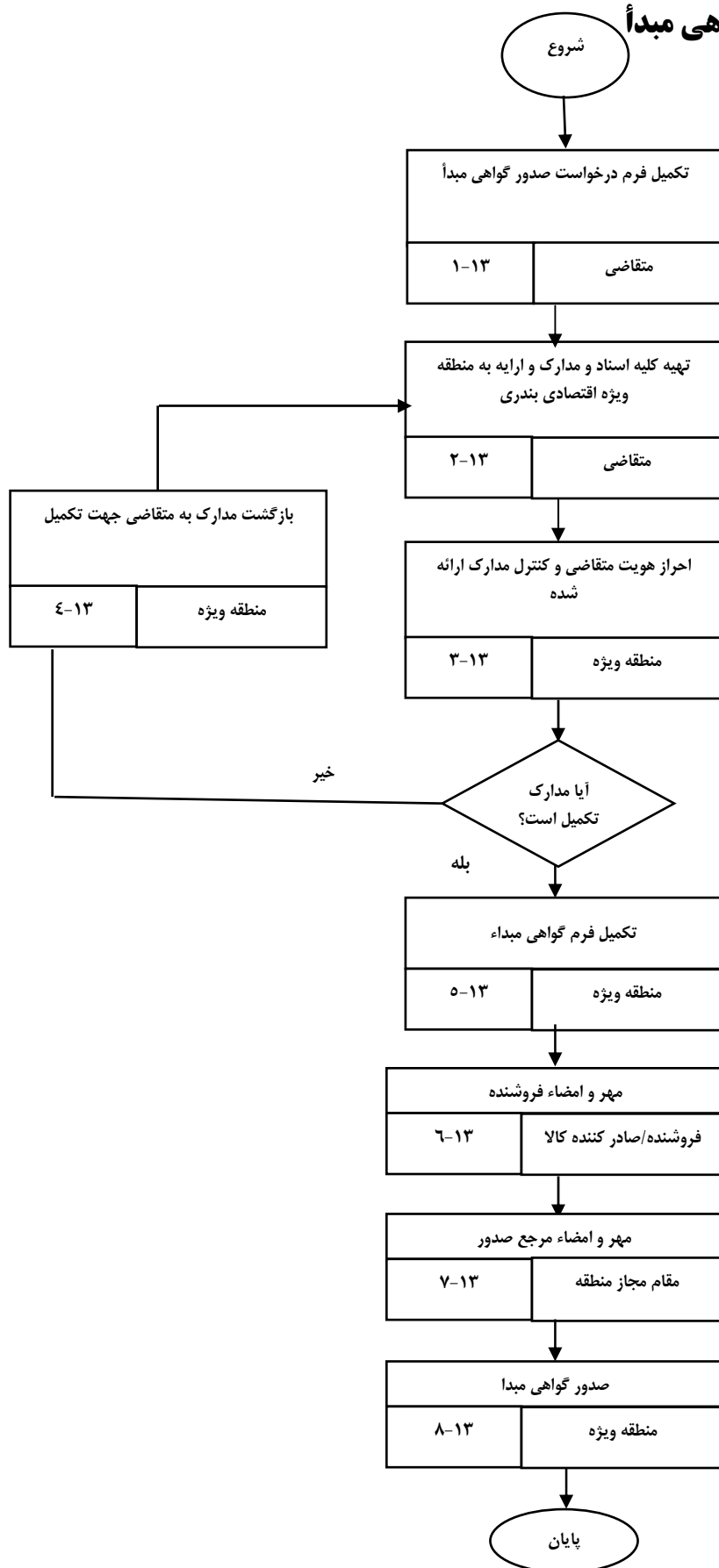
مدیریت منطقه ویژه یا اشخاص معرفی شده از جانب وی می‌باشد.

– گواهی مبدأ ثانویه:

اظهاریه‌ای است که حاکی از تولید کالا در کشورهای دیگر غیر از کشور ایران می‌باشد و منطقه

ویژه وظیفه تایید ساخت آن کالا در کشور مربوطه را دارد.

۱۲- فرآیند صدور گواهی مبدأ



۱۳- شرح فرآیند صدور گواهی مبدأ

۱۳-۱- تکمیل فرم درخواست صدور گواهی مبدأ در چهار نسخه

متقاضی از طریق تکمیل فرم گواهی مبدأ تقاضای خود را به منطقه ویژه اعلام می‌دارد.

۱۳-۲- تهیه کلیه اسناد و مدارک و ارائه به دفتر منطقه ویژه

متقاضی کلیه اسناد و مدارک مورد نیاز قید شده در پشت فرم را تهیه و جهت صدور گواهی مبدأ به کارشناس منطقه ویژه تحویل می‌دهد.

۱- بارنامه یا پروانه گمرکی یا گواهی تولید، ساخت و یا پردازش برای تولیدات داخلی و منطقه

۲- فاکتور و یا اسناد معتبر یا گواهی مبدأ اصلی به تشخیص مدیریت منطقه برای کالاهای ورودی

۳- اسناد شناسایی معتبر جهت احراز هویت متقاضی

۴- فاکتور به نام خریدار

۵- قبض انبار منطقه ویژه اقتصادی بندری

۶- فرم تکمیل شده درخواست صدور گواهی مبدأ

۷- فیش بانکی هزینه صدور هر فقره گواهی مبدأ

۱۳-۳- احراز هویت متقاضی و کنترل مدارک ارائه شده

کارشناس منطقه ویژه، فرم درخواست صدور گواهی مبدأ و مدارک پیوستی را از نظر صحت تکمیل فرم درخواست و کامل بودن مدارک ذکر شده کنترل و نسبت به احراز هویت متقاضی اقدام می‌نماید.

۱۳-۴- بازگشت مدارک به متقاضی جهت تکمیل

در صورت کامل نبودن مدارک، کارشناس منطقه ویژه کلیه مدارک را به متقاضی جهت تکمیل و عودت مجدد تحویل می‌دهد متقاضی آنرا تکمیل نموده مجدداً به منطقه ویژه ارائه می‌نماید.

۱۳-۵- تکمیل فرم گواهی مبدأ

کارشناس منطقه ویژه نسبت به تکمیل فرم گواهی مبداء اقدام و نسخه بایگانی را پاراف می نماید.

لازم است نکات زیر در تکمیل گواهی مبدأ حتماً در نظر گرفته شود:

❁ مشخصات فروشنده یا صادر کننده کالا (براساس بارنامه یا پروانه گمرکی یا گواهی مبدأ اصلی)

❁ مشخصات خریدار کالا (براساس درخواست فروشنده)

❁ کشور مبدأ (براساس مندرجات پروانه گمرکی یا فاکتور معتبر یا گواهی مبدأ اصلی)

❁ مشخصات فاکتور یا مشخصات گواهی مبدأ اصلی (براساس مندرجات آنها)

❁ مشخصات کالا (براساس بارنامه یا پروانه گمرکی)

❁ وزن خالص و ناخالص، تعداد و نوع بسته بندی کالا (براساس بارنامه یا پروانه گمرکی)

۱۳-۶- مهر و امضاء فروشنده

فرم تکمیل شده گواهی مبدأ اقدام به امضا و مهر فروشنده یا صادر کننده کالا برسد.

۱۳-۷- مهر و امضاء مرجع صدور

فرم تکمیل شده گواهی مبدأ به مهر و امضاء مقام مجاز منطقه ویژه می رسد.

۱۳-۸- صدور گواهی مبدأ

کارشناس منطقه ویژه یک نسخه از گواهی مبدأ صادره را به مشتری تحویل و نسخه دیگر را

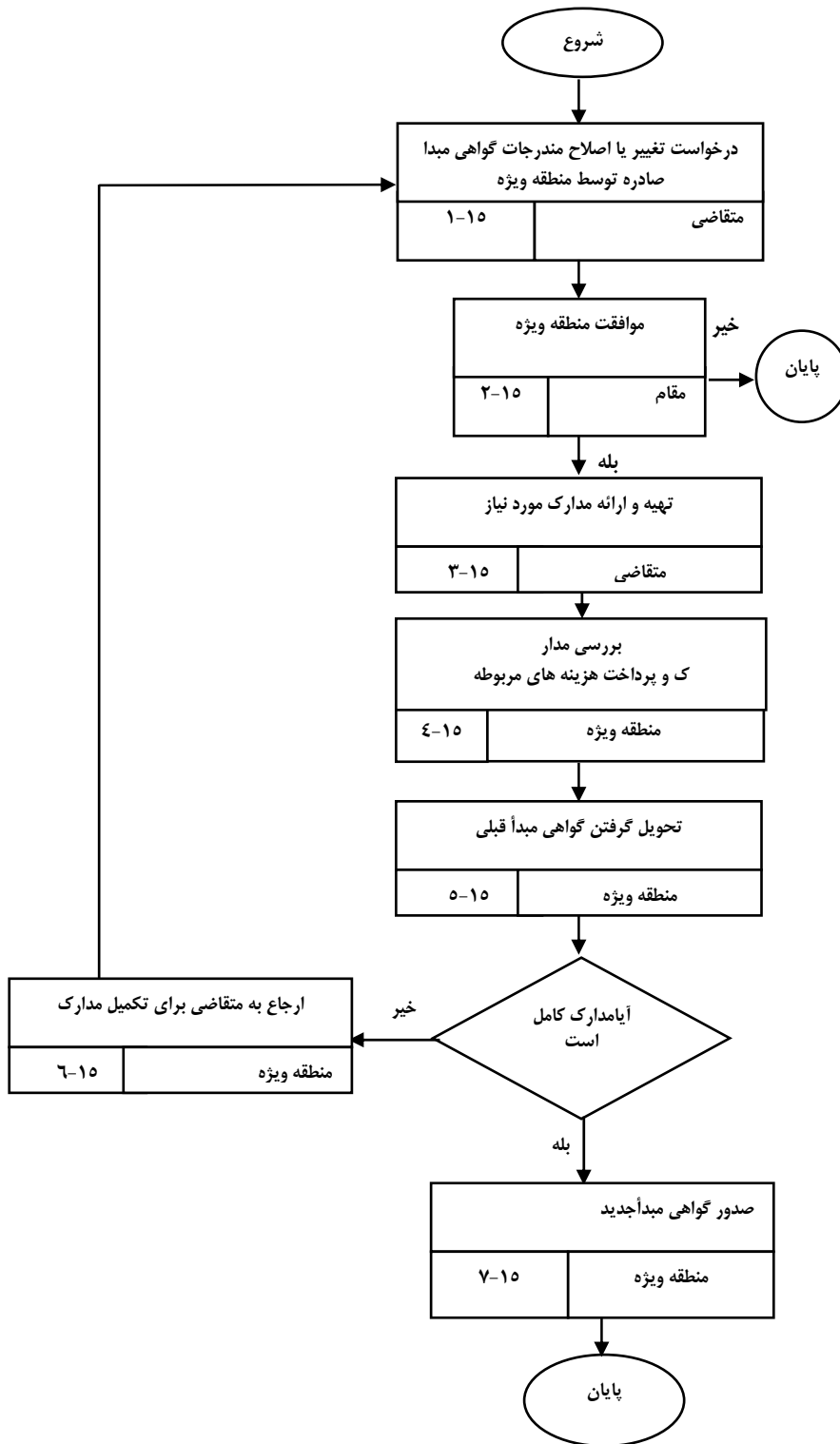
بایگانی

می نماید.

تبصره: اگر صدور گواهی مبدأ توسط پیمانکار انجام می شود، در فرآیند ذکر شده کلیه وظایفی که

بر عهده کارشناس منطقه ویژه است را به پیمانکار انجام می دهد

۱۴- فرآیند اصلاح و تغییر مندرجات گواهی مبدا صادره توسط منطقه ویژه



۱۵- شرح فرآیند اصلاح و تغییر مندرجات گواهی مبدأ صادر توسط منطقه ویژه

۱۵-۱- درخواست تغییر یا اصلاح مندرجات گواهی مبدأ صادره توسط منطقه ویژه

در صورت درخواست ذینفع مبنی بر اصلاح و تغییر مندرجات گواهی مبدأ صادره منطقه گواهی مبدأ صادر می‌گردد.

۱۵-۲- موافقت منطقه ویژه

در صورت موافقت مقام مجاز منطقه ویژه اقتصادی بندری با درخواست ذینفع گواهی مبادجدید صادر و در غیراینصورت اقدامی صورت نمی‌پذیرد.

۱۵-۳- تهیه و ارائه مدارک مورد نیاز

مدارک مورد نیاز توسط متقاضی تهیه و ارائه می‌گردد.

۱۵-۴- بررسی مدارک و پرداخت هزینه های مربوط

مدارک تهیه شده و پرداخت هزینه های مربوطه توسط متقاضی از طرف کارشناس منطقه ویژه بررسی می‌گردد.

۱۵-۵- تحویل گرفتن گواهی مبدأ قبلی

گواهی مبدأ قبلی توسط کارشناس منطقه ویژه اخذ می‌گردد.

۱۵-۶- ارجاع به متقاضی برای تکمیل مدارک

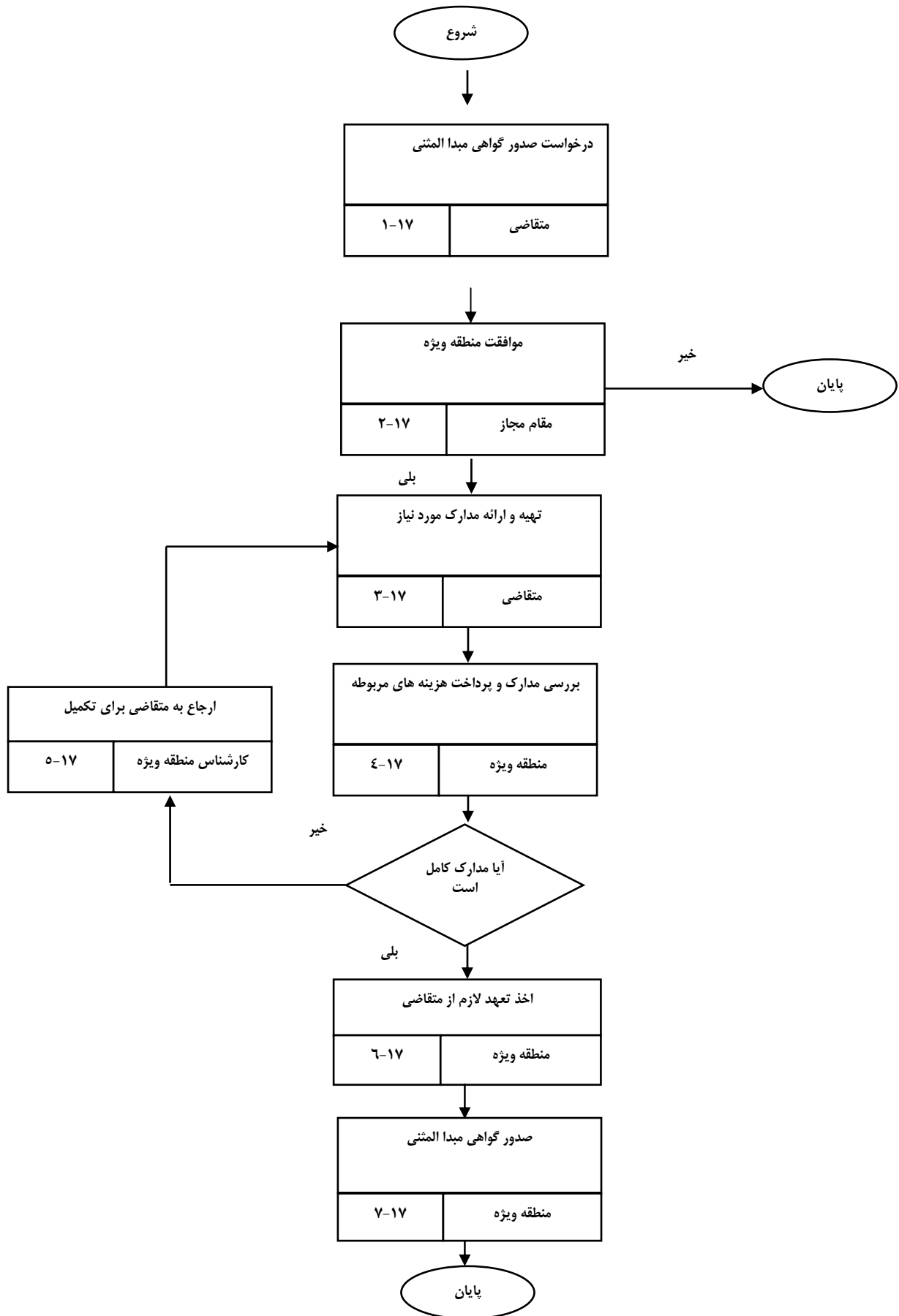
در صورت تکمیل بودن مدارک متقاضی، گواهی مبدأ جدید توسط کارشناس منطقه ویژه صادر و در غیر اینصورت مدارک جهت تکمیل به متقاضی عودت داده می‌شود.

۱۵-۷- صدور گواهی مبدأ جدید

فرم گواهی مبدأ جدید توسط کارشناس منطقه ویژه تکمیل و ادامه مراحل دقیقاً همانند صدور گواهی مبدأ اولیه انجام می‌شود.

۱۶- فرآیند صدور گواهی مبدا

المثنی



۱۷- شرح فرآیند صدور گواهی مبداء المثنی

در صورت مفقود شدن گواهی مبداء صادره توسط منطقه ویژه گواهی مبداء جدید به عنوان المثنی توسط منطقه ویژه صادر می‌شود.

شرح فرآیند صدور گواهی مبداء المثنی دقیقاً طی مراحل صدور گواهی مبداء اولیه است با رعایت الزامات زیر:

- ❖ موافقت مدیر منطقه الزامیست
- ❖ رایه سایر اسناد معتبر جدید
- ❖ گواهی المثنی فقط یکبار و با دریافت دو برابر هزینه امکان پذیر است.
- ❖ مسوولیت و تبعات احتمالی ناشی از گواهی مبداء مفقودی بعهده صاحب کالا بوده که در این خصوص تعهد لازم توسط منطقه ویژه اقتصادی و بندری اخذ می‌گردد.

